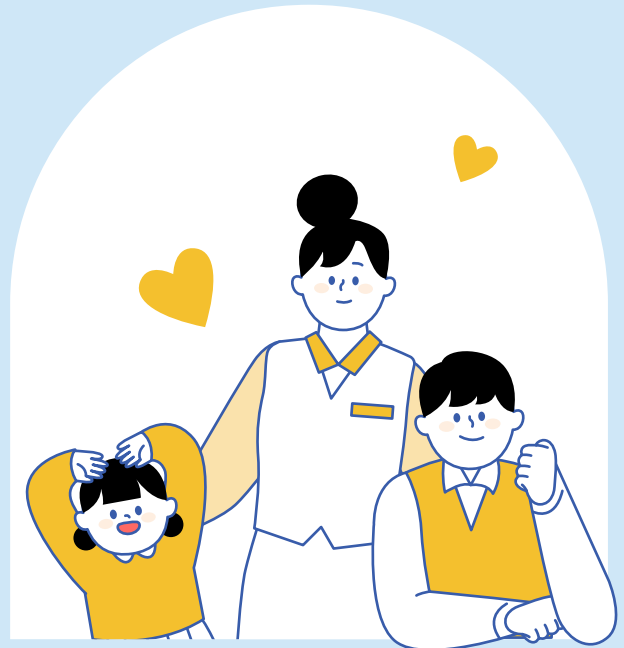




2025년

「위기의 순간, 신한과 함께,  
위기가정 지원사업  
우수사례집



# CONTENTS

## 1. 발간사&축사

신한금융희망재단 이사장 발간사	04
사회복지법인 굿네이버스 사무총장 축사	05

## 2. 사업소개 및 현황

2025 위기가정 지원사업 사업개요 목적, 목표, 지원내용, 세부내용, 지원 및 연계 현황	08
PART 1. 위기가정 지원 사회복지 유관기관	10
PART 2. 범죄피해 위기가정 지원 경찰청	15

## 3. 위기가정 지원 이야기

경남 상하북종합사회복지관 보건복지부 장관상 불길이 앓아 간 집, 함께 만들어 간 희망의 거처 - 화재피해 한부모 가구 지원	20
서울 대방종합사회복지관 신한금융희망재단 이사장상 돌봄이 멈춘 자리, 다시 삶을 잇다 - 돌봄공백 조손가정 지원	25
부산 두송종합사회복지관 신한금융희망재단 이사장상 혼란 속에서도 피어난 가족의 희망 - 한부모 다자녀 가구 지원	30
서울 흑석종합사회복지관 사회복지법인 굿네이버스 이사장상 함께 만든 나만의 공간 - 고립·은둔청년 지원	35
전남 전남북부권아동보호전문기관 사회복지법인 굿네이버스 이사장상 다(多)가치 행복한 아동 가족을 위해 - 조손가정 지원	40

## 4. 범죄피해 위기가정 지원 이야기

경기 부천오정경찰서 행정안전부 장관표창 자립준비청년 유나가 들려주는 희망 이야기 - 자립준비청년 지원	48
충남 천안서북경찰서 경찰청장 표창 방화의 잣더미 속에서 피어난 회복 - 화재피해 1인 가구 지원	53
서울 송파경찰서 경찰청장 표창 복지 사각지대에 놓인 피해가정 종합지원 - 가정폭력피해 한부모 가구 지원	58
서울 구로경찰서 신한금융희망재단 이사장상 위기의 끝에서, 새로운 삶을 향한 첫 걸음 - 장애인 범죄피해 가구 지원	63
인천 미추홀경찰서 신한금융희망재단 이사장상 어둠 끝에서 다시, 삶을 피우는 회복 이야기 - 가정폭력피해 한부모 가구 지원	68

신한금융희망재단  
이사장 **진옥동**



안녕하십니까?

신한금융희망재단 이사장 진옥동입니다.

우리 사회에는 예기치 못한 경제적, 정서적 어려움 속에서 도움의 손길을 기다리는 이웃들이 있습니다. 신한금융희망재단은 이 분들이 온전한 일상으로 돌아갈 수 있도록 「위기의 순간, 신한과 함께」 사업을 통해 위기가정 지원에 앞장서고 있습니다.

올해는 개별적으로 운영되던 유사한 사업들을 하나로 통합하여, 보다 체계적인 지원 구조를 마련했습니다. 추천 기관도 종합사회복지관, 경찰청에서 아동보호전문기관 및 가정위탁지원센터 등 전국 사회복지 유관기관까지 확대해 현장의 목소리를 더 가까이에서 듣고, 다양한 위기 사례를 폭넓게 발굴할 수 있었습니다. 그 결과, 올해 신한금융희망재단은 위기 상황에 놓인 취약계층 총 3,257가구(9,509명)를 대상으로 약 47억 원의 맞춤형 지원을 제공할 수 있었습니다.

이번 사례집에는 화재 피해 가정, 조손가정, 자립준비청년 등 각기 다른 위기 상황 속에서도 다시 삶의 희망을 찾아가는 10가지 이야기를 담았습니다. 작은 도움의 손길이 어떻게 한 가정의 회복으로 이어지는지, 주변의 관심과 연대가 얼마나 큰 힘이 되는지 보여 주는 사례들입니다. 이를 통해 우리 사회 전반에 따뜻한 희망의 메시지를 전하고, 나눔과 연대의 가치를 확산시킬 수 있기를 바랍니다. 현장의 최전선에서 사례 발굴과 지원 과정에 함께해 주신 사회복지사와 경찰관 여러분께도 깊은 감사의 마음을 전합니다. 여러분의 세심한 노력과 헌신이 큰 힘이 되었습니다.

신한금융희망재단은 앞으로도 사각지대에 놓인 위기 가정에 실질적 도움을 드릴 수 있도록 든든한 동반자의 역할을 다해 가겠습니다. 안타까운 사연 곁에, 도움이 필요한 이웃 곁에 늘 함께하겠습니다.

감사합니다.

**신한금융희망재단은**  
**앞으로도 사각지대에 놓인 위기 가정에**  
**실질적 도움을 드릴 수 있도록**  
**든든한 동반자의 역할을 다해 가겠습니다.**

사회복지법인 굿네이버스  
사무총장 **김웅철**



안녕하십니까?

사회복지법인 굿네이버스 사무총장 김웅철입니다.

2025년 위기가정 지원사업 「위기의 순간, 신한과 함께」 우수사례집 발간을 진심으로 축하드립니다.

본 사례집은 위기 상황에 놓인 이웃의 곁에서 사회복지사와 경찰관이 함께 고민하고 협력해 온 실천의 기록이자, 지역사회 연계의 소중한 성과라 할 수 있습니다.

우리 사회에는 갑작스러운 질병, 사고, 실직 등 예기치 못한 위기로 인해 일상이 흔들리는 가정들이 여전히 존재합니다. 정부의 다양한 지원 정책에도 불구하고, 제도의 기준에 미치지 못하거나 사각지대에 놓여 충분한 지원을 받지 못하는 가정들이 많은 것이 현실입니다.

이러한 문제의식 속에서 위기가정 지원사업 「위기의 순간, 신한과 함께」는 지역 내 다양한 기관들이 네트워크를 형성하여 위기가정의 상황을 보다 입체적으로 살피고 신속하게 대응하고자 기획되었습니다. 사회복지사의 사례관리 전문성과 경찰의 현장 대응 역량이 결합된 이 사업은, 위험상황을 조기에 발견하고 위기가정이 다시 일상을 회복할 수 있도록 돕는 데 중요한 역할을 해왔다는 점에서 큰 의의를 지닙니다.

이번 사례집에 담긴 이야기들은 제도와 기관의 경계를 넘어 지역사회의 협력이 어떻게 가정의 실질적인 변화로 이어질 수 있는지를 잘 보여 줍니다. 본 사례집이 현장의 실무자들에게는 유용한 참고자료가 되고, 나아가 사회복지사와 경찰관이 협력하는 네트워크 기반 사례관리 모델이 더욱 확산되는 계기가 되기를 기대합니다.

끝으로, 본 사업이 안정적으로 추진될 수 있도록 아낌없는 지원을 보내 주신 신한금융희망재단과 현장에서 헌신적으로 참여해 주신 사회복지사 및 경찰관 여러분께 깊은 감사의 말씀을 드립니다.

앞으로도 굿네이버스는 다양한 파트너들과 협력하며, 도움이 필요한 이웃의 곁을 지켜 나가겠습니다.

감사합니다.

**굿네이버스는**  
**다양한 파트너들과 협력하며,**  
**도움이 필요한 이웃의 곁을 지켜 나가겠습니다.**

# 02

## 사업 소개 및 현황

1. 사업개요
2. PART 1. 위기가정 지원(사회복지 유관기관)
3. PART 2. 범죄피해 위기가정 지원(경찰청)



# '위기의 순간, 신han과 함께, 2025 위기가정 지원사업 사업개요

## 사업목적

복지사각지대에 놓인 위기가구를 조기에 발굴하고 필요한 자원을 적시에 제공하여 위기상황 극복 및 재기의 기회 제공

## 사업목표



복지사각지대 발굴 및 지원을 통한 위기가정 삶의 질 향상 도모



범죄피해 위기가정대상 민관협력을 통한 지역 내 지지체계 마련 및 일상회복 도모



지역사회 자원 연계를 통해 위기가정에 대한 지속가능한 보호·지원 체계 마련



우수사례 공유 및 유공 사회복지사, 경찰관 표창을 통한 사례관리 활성화 도모

## 사업개요

### 사업대상

전국 사회복지 유관기관 및 경찰청(피해자 전담 경찰관)

### 지원대상

- 기준중위소득 80% 이하 취약계층
- ※ 경찰청 의뢰 범죄피해 취약계층의 경우 기준중위소득 100% 이하

### 지원내용

- 위기상황을 기반으로 가구별 상황과 욕구에 따른 영역별 맞춤형 지원
- 위기가도가 높은 집중사례에 대한 신속한 개입을 위해 신청 기관 대상 필요 자원 지원
- 유공 사회복지사, 경찰관 표창 및 역량강화 지원

### 지원처

신han금융희망재단

## 세부내용

### 지원항목

구분	지원내용	지원금액
생계비	· 주부식비·생필품 구입, 의복비, 생계에 필요한 필수 물품구입 등 생활 전반에 필요한 비용 · 단전, 단수, 전기료 및 가스로 체납분, 건강보험 체납분, 기타 필요한 긴급생계비	
의료비	· 병·의원 진료비 및 치료비, 약제비, 필수 의료보장구 구입 등 의료비 지출에 필요한 비용 · 갑작스런 질병, 부상 등으로 일시적 지원을 통해 회복 가능한 입원 치료비, 수술비 등 본인 부담금 ※ 단, 개인의 미용목적을 위한 의료비(미용목적 치과진료 및 성형비용) 지원불가	· 단순사례 100만 원 · 집중사례 300만 원
교육비	· 기초학습 및 진로지원, 학습물품 지원 등 ※ 단, 취미·예체능 등 사설학원 수강료, 여가 및 문화활동 지원비 제외	
주거비 및 주거환경 개선비	· 주거비(월세, 관리비), 이사비 등 주거환경개선 전반에 필요한 비용 · 기타 긴급주거비 ※ 단, 임대(전월세 계약 등)보증금, 사업운용 자금, 국민연금, 저축성 지출, 대출금 및 개인부채(사채상환 포함) 등 지원 불가	

### 사례유형

단순 사례	· 복합적 문제·위기 상황이 있으나 문제와 욕구의 심각성이 상대적으로 낮아 단순하고 일시적 지원이 필요한 가구
집중 사례	· 복합적 문제·위기 상황으로 최소 긴급지원 및 1개월 이상 사례관리 및 개입이 필요한 가구 · 의·식·주 관련 긴급 상황이 발생한 가구 · 질병의 급격한 재발 및 건강 악화로 치료가 시급한 가구 · 갑작스런 위기(사고, 실직, 사망 등)로 인해 경제적·사회적 위기 상황에 직면한 가구 등

### 지원현황

지원가구 총 3,257가구	지원가구원 총 9,509가구	참여기관 총 684개소	지원액 총 4,655,241,388원
-------------------	--------------------	-----------------	-------------------------

# PART 1. 위기가정 지원

## 사회복지 유관기관

### • 지원가구

(단위: 가구)

구분	1차	2차	3차	4차	5차	6차	7차	총계
단순 사례	163	264	238	266	251	267	244	1,693
집중 사례	219	60	60	59	60	-	-	458
총계	382	324	298	325	311	267	244	2,151

### • 지원가구원

(단위: 가구원)

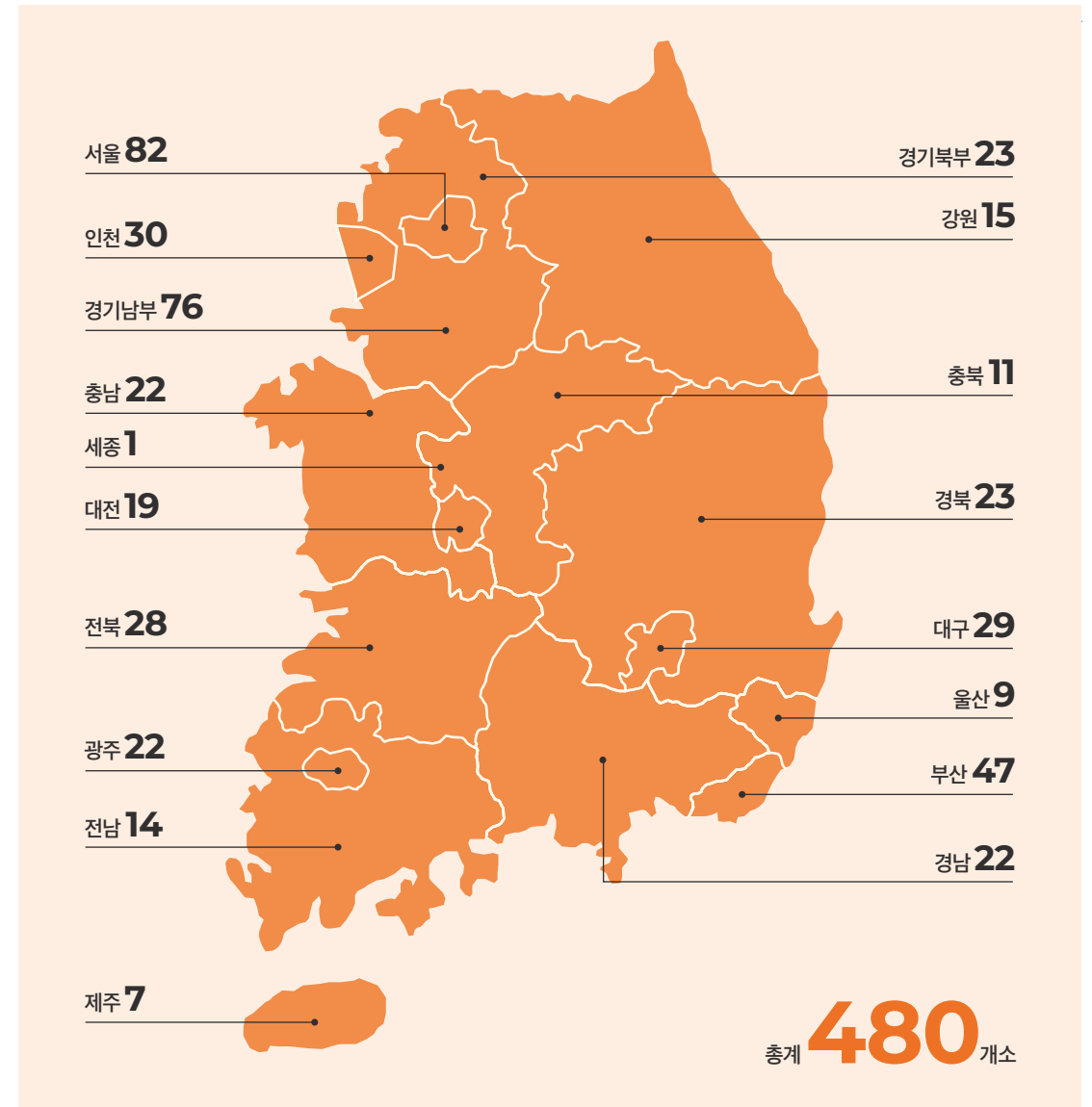
구분	1차	2차	3차	4차	5차	6차	7차	총계
단순 사례	388	1,249	1,091	580	633	649	556	5,146
집중 사례	630	288	262	199	170	-	-	1,549
총계	1,018	1,537	1,353	779	803	649	556	6,695

### • 지원금액

(단위: 원)

구분	1차	2차	3차	4차	5차	6차	7차	총계
단순 사례	163,000,000	264,000,000	238,000,000	266,000,000	251,000,000	267,000,000	244,000,000	1,693,000,000
집중 사례	489,641,388	193,800,000	192,800,000	189,200,000	192,800,000	-	-	1,258,241,388
총계	652,641,388	457,800,000	430,800,000	455,200,000	443,800,000	267,000,000	244,000,000	2,951,241,388

### • 사회복지 유관기관 지역별 참여기관명



#### 경남

(사)창원시장애인부모회  
거창군사회복지협의회  
경남 거제지역자활센터  
경남종합사회복지관  
경도지역아동센터  
경상남도지립지원전담기관  
김해시서부노인종합복지관  
김해시종합사회복지관  
나누리노인통합지원센터  
내서종합사회복지관  
밀양시종합사회복지관

사단법인 굿네이버스  
인터내셔널 경남사업본부  
삼천포종합사회복지관  
상하북종합사회복지관  
성로육아원  
양산시장애인복지관  
양산시종합사회복지관  
진주시가좌사회복지관  
진주시평거종합사회복지관  
진해장애인가족지원센터  
창원시진해종합사회복지관  
통영시종합사회복지관

#### 광주

광주남구가족센터  
광주동구지역자활센터  
광주북구정신건강복지센터  
광주서구가족센터  
광주서구지역자활센터  
광주장애인가족지원센터  
굿네이버스  
사회적약자통합지원센터  
꿈나무사회복지관  
농성빛여울채종합사회복지관  
두암종합사회복지관  
무등종합사회복지관

빛고을종합사회복지관  
사단법인 굿네이버스 인터내셔널  
호남총청권역본부  
시민종합사회복지관  
시영종합사회복지관  
쌍촌종합사회복지관  
양지종합사회복지관  
오치종합사회복지관  
인애종합사회복지관  
지구촌지역아동센터  
하남종합사회복지관  
행복드림종합사회복지관

서울			
(사)함께하는나눔과이음 -강서주거안심종합센터 주거상담소	등촌9종합사회복지관	서울서북아동보호전문기관	영등포아이존
(재)청소년행복재단	마들종합사회복지관	서울시립대학교종합사회복지관	영중종합사회복지관
가락종합사회복지관	마천종합사회복지관	서울시립발달장애인복지관	월곡종합사회복지관
가양4종합사회복지관	마포교육복지센터	서울중부아동보호전문기관	유린원광종합사회복지관
가양5종합사회복지관	마포구정신건강복지센터	성민종합사회복지관	은평장애인가족지원센터
갈월종합사회복지관	반포종합사회복지관	성북구청	은평종합사회복지관
강남교육복지센터	방화11종합사회복지관	성북장애인가족지원센터	장안종합사회복지관
강남종합사회복지관	방화2종합사회복지관	성북주거복지센터	장위종합사회복지관
강북교육복지센터	방화6종합사회복지관	성수종합사회복지관	정릉종합사회복지관
강서교육복지센터	번오마을종합사회복지관	소담이집	종로교육복지센터
관악주거안심종합센터 주거상담소	사단법인 굿네이버스	송파교육복지센터	종로종합사회복지관
구로구가족센터	인터내셔널 서울남부사업본부	송파구방이복지관	종로주거안심종합센터 주거상담소
금천교육복지센터	사단법인 굿네이버스	송파종합사회복지관	중곡종합사회복지관
금천발달장애인평생교육센터	인터내셔널 서울북부사업본부	수서명화종합사회복지관	중앙대학교병원
나눔과미래	사랑해	수서종합사회복지관	창동종합사회복지관
다시봄	삼전종합사회복지관	시립마포노인종합복지관	청담종합사회복지관
대방종합사회복지관	상도종합사회복지관	신길종합사회복지관	태화샘솟는집
대청종합사회복지관	생명의전화종합사회복지관	신내종합사회복지관	햇살가득지역아동센터
동작이수사회복지관	서울남부아동보호전문기관	신림종합사회복지관	흑석종합사회복지관
동작종합사회복지관	서울동남권아동보호전문기관	신사종합사회복지관	
등촌4종합사회복지관	서울북부아동보호전문기관	신월종합사회복지관	
	서울서남아동보호전문기관	양천교육복지센터	

대전			
대동종합사회복지관	갈산종합사회복지관	연수종합사회복지관	북구종합사회복지관
대전가정위탁지원센터	검암아동보호전문기관	영중종합사회복지관	사단법인 굿네이버스
대전광역시립장애인종합복지관	계산2동행정복지센터	인천광역시자립지원전담기관	인터내셔널 울산지부
대전광역시서구 예습다함께돌봄센터	계양구가족센터	인천기독교종합사회복지관	울산광역시가정위탁지원센터
대전광역시아동보호전문기관	계양종합사회복지관	인천남부아동보호전문기관	울산광역시노인복지관
대전서부아동보호전문기관	구월종합사회복지관	인천북부아동보호전문기관	울산남구정신건강복지센터
둔산종합사회복지관	남동장애인종합복지관	인천종합사회복지관	울산남구종합사회복지관
사단법인 굿네이버스 인터내셔널	논현종합사회복지관	인천중구가족센터	울산중구종합사회복지관
대전충북사업본부	만수종합사회복지관	인천중구정신건강복지센터	울주군정신건강복지센터
신내종합사회복지관	미추마루보호작업장	인천중부아동보호전문기관	중부종합사회복지관
생명종합사회복지관	미추홀종합사회복지관	주안4동행정복지센터	
서구노인복지관재가노인지원센터	백령종합사회복지관	태화인천재가노인지원	
용문종합사회복지관	부평구다문화가족지원센터	서비스센터	
용운종합사회복지관	부평정신건강복지센터	함박종합사회복지관	
우리아리장애인보호작업장	삼산종합사회복지관		
월평종합사회복지관	성산종합사회복지관		
유성구종합사회복지관	송의종합사회복지관		
정림종합사회복지관			
정신재활시설 햇살한줄			
중촌사회복지관			

경기남부			
(사)한국산재장애인근로자협의회 김포시지회	안양시비산종합사회복지관	공주시독교종합사회복지관	(사)경상북도장애인부모회
(시립)도담양지동지역아동센터	여주시가족센터	금강종합사회복지관	의성군지부
경기의왕아동보호전문기관	여주시사회복지협의회	논산지역자활센터	경북동부아동보호전문기관
경기이천아동보호전문기관	연무사회복지관	당진남부사회복지관	경산시백천종합사회복지관
고강종합사회복지관	영통종합사회복지관	당진북부사회복지관	경주시종합사회복지관
광교노인복지관	오산남부종합사회복지관	당진시장애인가족지원센터	구미종합사회복지관
광교종합사회복지관	오산시아동보호전문기관	새금산공부방지역아동센터	그루터기지역아동센터
광명시아동보호전문기관	용인시가족센터	서천사랑병원	김천부곡사회복지관
군포시매화종합사회복지관	용인시아동보호전문기관	송산사회복지관	문경시가족센터
군포시송부종합사회복지관	용인종합사회복지관	온주종합사회복지관	문경시종합사회복지관
군포시아동보호전문기관	위례어울림주간센터	음봉산동종합사회복지관	사)경상북도장애인부모회
굿네이버스경기지부	울목종합사회복지관	천안시성정종합사회복지관	안동시지부
아주좋은이웃심리치유센터	은행종합사회복지관	충남남부아동보호전문기관	사단법인 굿네이버스
김포시제2종합사회복지관	이주민시민연대사회적협동조합	충남동부아동보호전문기관	인터내셔널 경북사업본부
김포시종합사회복지관	작은자리종합사회복지관	충남서부아동보호전문기관	상주시종합사회복지관
도촌종합사회복지관	지혜샘지역아동센터	충남아동보호전문기관	성주군종합사회복지관
로델나무국제대안학교	철산종합사회복지관	충남아동보호전문기관	안동시종합사회복지관
미라클공동생활가정	청솔재가노인지원서비스센터	충남아동자립지원전담기관	열린지역아동센터
민들레레터	청솔종합사회복지관	충남중부아동보호전문기관	영주시종합사회복지관
범안종합사회복지관	춘의종합사회복지관	충청남도시각장애인복지관	영천시종합사회복지관
복사골장애인자립생활지원센터	평택아동보호전문기관	당정한미음종합사회복지관	점프지역아동센터
부천시다문화가족지원센터	평택여성인권상담센터퐁	향림원	창포종합사회복지관
부흥종합사회복지관	플러스의료재단 단원병원	홍성사회복지관	청도군정신건강복지센터
사단법인 굿네이버스 인터내셔널	하남시가족센터		청송군재가노인통합지원센터
경기동부사업본부	하남시감일종합사회복지관		칠곡구가족센터
산성종합사회복지관	하남시미사강변종합사회복지관		포항종합사회복지관
성남시자라던기청소년쉼터	하남시아동보호전문기관		
성남위례종합사회복지관	하남시중형사회복지관		
소사본종합사회복지관	하안종합사회복지관		
수원시성인정신건강복지센터	함현상생종합사회복지관		
수원아동보호전문기관	합정종합사회복지관		
수원재가노인지원서비스센터	화성시나래울종합사회복지관		
시흥시가족센터	화성시남부종합사회복지관		
시흥시대아종합사회복지관	화성시동탄어울림종합사회복지관		
시흥아동보호전문기관	화성시아동보호전문기관		
신중동종합사회복지관	희망의집		
심곡동종합사회복지관			
아마이심신치유연구소			
안양시만안종합사회복지관			
안양시부흥종합사회복지관			

전북			
나삼봉사회복지관	전북종합사회복지관		
군산종합사회복지관	전북특별자치도아동보호		
김제사회복지관	전문기관		
김제제일사회복지관	전북특별자치도자립지원		
남원사회복지관	전담기관		
남원용성중학교	전주덕진아동보호전문기관		
부송종합사회복지관	전주시가족센터		
선너머종합사회복지관	전주완산아동보호전문기관		
완주군가족센터	전주종합사회복지관		
완주군사회복지협의회	정읍시아동보호전문기관		
이산모자원	정읍시정신건강복지센터		
자율보호작업장	진안노인복지센터		
전북군산시아동보호전문기관	평화사회복지관		
전북동부아동보호전문기관	학산종합사회복지관		
전북익산시아동보호전문기관	해바라기		

부 산

개금종합사회복지관	사단법인 굿네이버스
구평종합사회복지관	인터넷서날 영남권역본부
금곡종합사회복지관	사상가가족센터
금사나너울지역아동센터	사상구종합사회복지관
금정구가족센터	사직종합사회복지관
금정구종합사회복지관	사하구청
기장종합사회복지관	사하지역자활센터
남산정종합사회복지관	상리종합사회복지관
다대종합사회복지관	스마트나랴오양병원
다행복한종합사회복지관	연제구거제종합사회복지관
덕천종합사회복지관	영도구종합사회복지관
동래종합사회복지관	영진종합사회복지관
동원종합사회복지관	용호종합사회복지관
두송종합사회복지관	운봉종합사회복지관
모라종합사회복지관	장선종합사회복지관
몰운대종합사회복지관	전포종합사회복지관
반송종합사회복지관	절영종합사회복지관
반여종합사회복지관	중구종합사회복지관
부산광역시 서구청	파더스하우스
부산광역시건강가정지원센터	파랑새종합사회복지관
부산광역시여자단기청소년쉼터	학장종합사회복지관
부산동부아동보호전문기관	한나빌리지
부산서부아동보호전문기관	해운대종합사회복지관
부산진구아동보호전문기관	홀트수영종합사회복지관

충 북

누가노인복지센터
산남종합사회복지관
서부종합사회복지관
용암종합사회복지관
제천시사회복지협의회
제천종합사회복지관
진천군가족센터
진천군정신건강복지센터
충북북부종합사회복지관
충북아동보호전문기관
충주종합사회복지관

강 원

강릉종합사회복지관
강원남부아동보호전문기관
강원서부아동보호전문기관
강원아동복지센터
강원중부아동보호전문기관
밥상공동체종합사회복지관
사단법인 나눔청소년
속초지역자활센터
원주가톨릭종합사회복지관
원주종합사회복지관
정선군종합사회복지관
춘천시가족센터
춘천종합사회복지관
춘천효자종합사회복지관
홍천군노인복지관

대 구

남구종합사회복지관
남산기독교종합사회복지관
남산종합사회복지관
늘푸른재가노인돌봄센터
달서구본리종합사회복지관
달서구신당종합사회복지관
달서구학산종합사회복지관
달성군종합사회복지관
대구남부아동보호전문기관
대구북구다문화가족지원센터
대구아동보호전문기관
대구종합사회복지관
동촌종합사회복지관
분동종합사회복지관
본리종합사회복지관
본마을빌라모자원
사단법인 굿네이버스
인터넷서날 대구사업본부
서구제일종합사회복지관
서구종합사회복지관
선린종합사회복지관
성서종합사회복지관
안심제1종합사회복지관
안심종합사회복지관
월성종합사회복지관
제일기독교종합사회복지관
자산종합사회복지관
청곡종합사회복지관
침산지역아동센터
홀트대구종합사회복지관

전 남

구례군가족센터
담양군가족센터
문수종합사회복지관
보성군장애인복지관
보성종합사회복지관
상동종합사회복지관
순천시장애인종합복지관

경기북부

가평군가족센터
갈매사회복지관
경기남양주아동보호전문기관
고양시덕양행신종합사회복지관
고양시문촌7종합사회복지관
고양시현돌종합사회복지관
구래동행정복지센터
구리시종합사회복지관
구리시청
남양주시 사회복지관
서부희망케어센터
남양주시다산노인복지관
녹양종합사회복지관
동두천시장애인종합복지관
사단법인 굿네이버스 인터넷서날
경기2사업본부
삼정종합사회복지관
송산2동 지역사회보장협의체 (송산2동주민센터)
양주시무한돌봄행복나눔 네트워크팀
양주시육정종합사회복지관
장암종합사회복지관
파주시장애인 가족지원센터
포천시정신건강복지센터(부설) 포천시자살예방센터
포천시종합사회복지관
행복지역아동센터

PART 2. 범죄피해 위기가정 지원

경찰청

● 지원가구

(단위: 가구)

구분	1차	2차	3차	4차	5차	6차	총계
단순 사례	142	130	116	134	134	151	807
집중 사례	60	60	59	60	60	-	299
총계	202	190	175	194	194	151	1,106

● 지원가구원

(단위: 가구원)

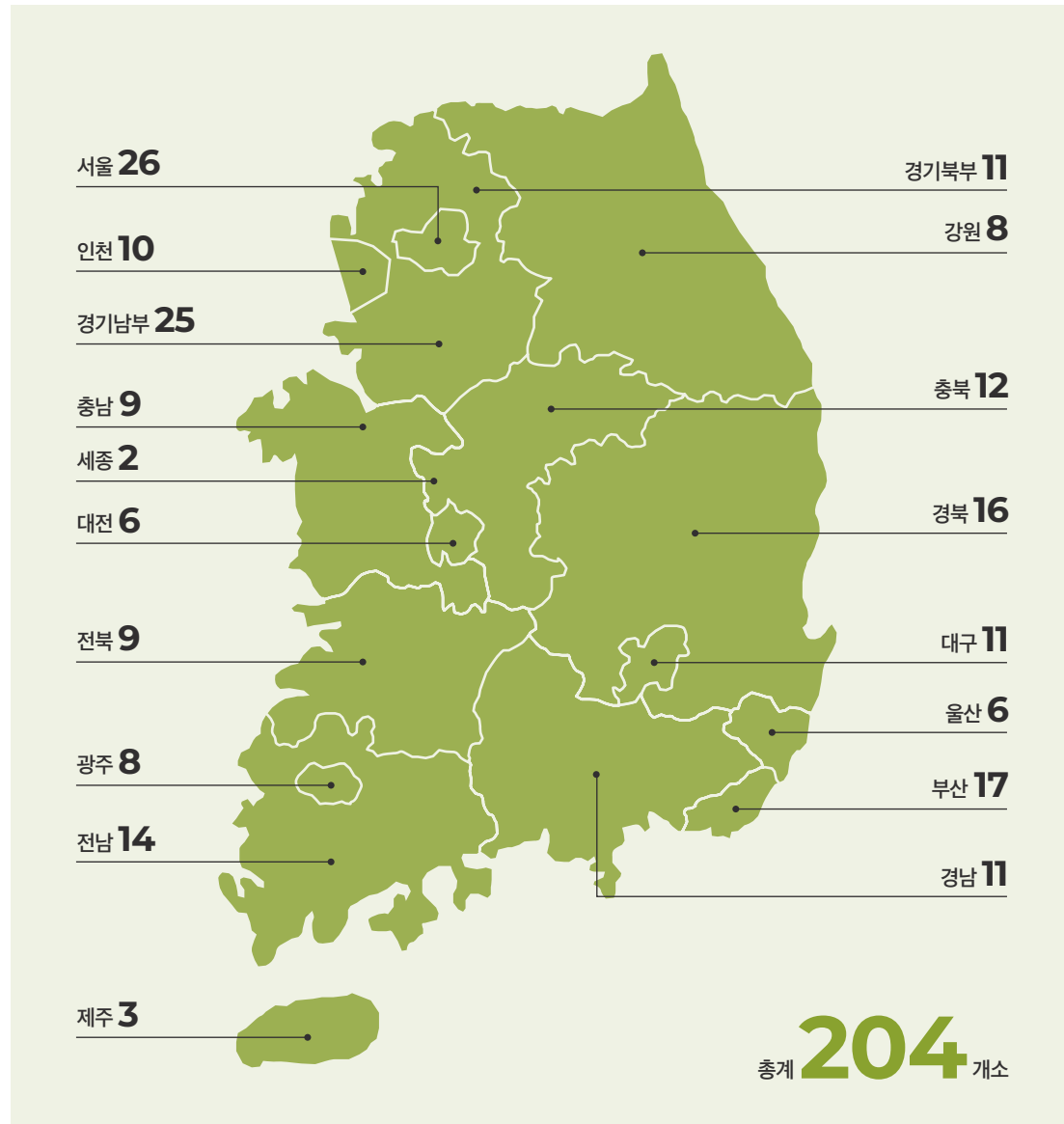
구분	1차	2차	3차	4차	5차	6차	총계
단순 사례	349	326	295	355	327	362	2,014
집중 사례	150	167	167	161	155	-	800
총계	499	493	462	516	482	362	2,814

● 지원금액

(단위: 원)

구분	1차	2차	3차	4차	5차	6차	총계
단순 사례	142,000,000	130,000,000	116,000,000	134,000,000	134,000,000	151,000,000	807,000,000
집중 사례	180,000,000	180,000,000	177,000,000	180,000,000	180,000,000	-	897,000,000
총계	322,000,000	310,000,000	293,000,000	314,000,000	314,000,000	151,000,000	1,704,000,000

● 경찰청 지역별 참여기관명



서울			충남		경북
강남경찰서	노원경찰서	양천경찰서	금산경찰서	경주경찰서	청도경찰서
강동경찰서	도봉경찰서	영등포경찰서	당진경찰서	구미경찰서	상주경찰서
강북경찰서	동대문경찰서	은평경찰서	보령경찰서	영덕경찰서	안동경찰서
강서경찰서	방배경찰서	종암경찰서	서산경찰서	영주경찰서	경산경찰서
관악경찰서	서부경찰서	중랑경찰서	천안서북경찰서	영천경찰서	김천경찰서
광진경찰서	서초경찰서	중부경찰서	천안동남경찰서	의성경찰서	영양경찰서
구로경찰서	성동경찰서	해화경찰서	아산경찰서	칠곡경찰서	고령경찰서
금천경찰서	성북경찰서	마포경찰서	홍성경찰서	포남경찰서	
남대문경찰서	송파경찰서		공주경찰서	포북경찰서	

—— 경기남부 ——

과천경찰서  
광명경찰서  
광주경찰서  
군포경찰서  
김포경찰서  
부천소사경찰서  
부천오정경찰서  
부천원미경찰서  
분당경찰서  
성남수정경찰서  
수원중부경찰서  
시흥경찰서  
안산단원경찰서  
안산상록경찰서  
안성경찰서  
안양동안경찰서  
안양만안경찰서  
여주경찰서  
오산경찰서  
용인동부경찰서  
용인서부경찰서  
평택경찰서  
하남경찰서  
화성동탄경찰서  
수원장안경찰서

—— 세종 ——

세종남부경찰서  
세종북부경찰서

—— 인천 ——

강화경찰서  
계양경찰서  
남동경찰서  
논현경찰서  
미추홀경찰서  
부평경찰서  
삼산경찰서  
서부경찰서  
연수경찰서  
중부경찰서

—— 경기북부 ——

고양경찰서  
구리경찰서  
남양주남부경찰서  
남양주북부경찰서  
동두천경찰서  
양주경찰서  
의정부경찰서  
일산동부경찰서  
파주경찰서  
포천경찰서  
일산서부경찰서

—— 전북 ——

군산경찰서  
김제경찰서  
남원경찰서  
완주경찰서  
익산경찰서  
장수경찰서  
정읍경찰서  
전주완산경찰서  
전주덕진경찰서

—— 울산 ——

남부경찰서  
울주경찰서  
북부경찰서  
동부경찰서  
중부경찰서  
울산경찰청

—— 충북 ——

괴산경찰서  
옥천경찰서  
제천경찰서  
청원경찰서  
충주경찰서  
단양경찰서  
영동경찰서  
음성경찰서  
진천경찰서  
충북경찰청  
홍덕경찰서  
상당경찰서

—— 광주 ——

광산경찰서  
광주경찰청 여성청소년과  
광주북부경찰서  
광주서부경찰서  
남부경찰서  
동부경찰서  
북부경찰서  
서부경찰서

—— 전남 ——

강진경찰서  
담양경찰서  
순천경찰서  
영암경찰서  
화순경찰서  
나주경찰서  
장성경찰서  
광양경찰서  
무안경찰서  
여수경찰서  
고흥경찰서  
보성경찰서  
목포경찰서  
전남경찰청

—— 강원 ——

강릉경찰서  
속초경찰서  
인제경찰서  
춘천경찰서  
동해경찰서  
원주경찰서  
정선경찰서  
평창경찰서

—— 대구 ——

강북경찰서  
달성경찰서  
달성경찰서  
북부경찰서  
성서경찰서  
중부경찰서  
군위경찰서  
달서경찰서  
동부경찰서  
서부경찰서  
수성경찰서  
남부경찰서

—— 대전 ——

대덕경찰서  
둔산경찰서  
유성경찰서  
동부경찰서  
서부경찰서  
중부경찰서

—— 제주 ——

동부경찰서  
서부경찰서  
서귀포경찰서

—— 경남 ——

고성경찰서  
사천경찰서  
김해서부경찰서  
김해중부경찰서  
마산중부경찰서  
의령경찰서  
양산경찰서  
창원중부경찰서  
창원서부경찰서  
합천경찰서  
산청경찰서

—— 부산 ——

강서경찰서  
금정경찰서  
기장경찰서  
남부경찰서  
동래경찰서  
동부경찰서  
부산경찰청  
부산진경찰서  
북부경찰서  
사상경찰서  
사하경찰서  
서부경찰서  
연제경찰서  
영도경찰서  
중부경찰서  
해운대경찰서  
수영경찰서

# 03

PART 1.

## 위기가정 지원

경남 상하북종합사회복지관

서울 대방종합사회복지관

부산 두송종합사회복지관

서울 흑석종합사회복지관

전남 전남북부권아동보호전문기관



## 불길이 앓아 간 집, 함께 만들어 간 희망의 거처

### - 화재피해 한부모 가구 지원

민수(가명) 씨는 **한부모 가정의 가장**으로 홀로 아들을 돌보며 일용직 노동을 통해 생계를 겨우 유지해 왔습니다. 그러나 갑작스러운 모친 사망에 따른 심리적 충격과 선천적으로 허약한 아들의 치료 및 돌봄 부담이 가중되어, 생계를 위한 경제 활동까지 감당하기 어려운 상황에 놓이게 되었습니다. 여기에 **원인불명의 화재로 주거지가 전소** 되면서 민수 씨 가족은 거주할 곳마저 잃게 되었습니다.

불길은 주택 전체를 삼켰고, 집과 함께 삶의 흔적도 순식간에 사라졌습니다. 함께 써 오던 **가구와 생필품 그리고 소중한 물건들까지 모두 잿더미**가 되었습니다. 경제적 어려움 및 가족의 건강 문제로 지쳐 있던 민수 씨에게 이번 화재는 단순한 사고가 아니었습니다. '모든 것을 잃은 것 같다'는 생각에 잠겨 깊은 불안과 우울로 이어졌고 삶에 대한 의욕도 잃어 가고 있었습니다. 지역사회의 도움으로 최소한의 생활을 유지해 왔지만, 주민센터에서 받은 긴급생계비도 종료되어 **일상 회복을 위한 추가적인 지원이 더욱 절실**했습니다.

### 위기의 순간, 신han과 함께 만들어 간 변화



일용직 근로를 하며 홀로 아들을 돌보는 민수 씨는 어깨가 늘 무겁습니다.

1 2

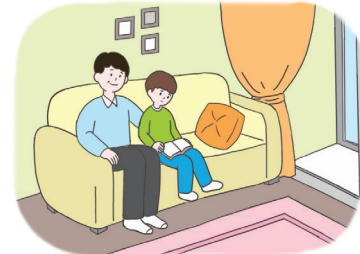


그러던 어느 날 갑작스러운 화재로 집이 전소되며 삶의 터전까지 한 순간에 사라졌습니다.

3 4



하지만 위기의 순간 신han금융희망재단과 지역사회의 도움 덕분에 하루하루를 버틸 수 있었으며,



이후 민수 씨는 새로운 공간에서 아들과 함께 안정된 삶을 찾아가고 있습니다.

## 긴급한 순간에 닿은 손길

갑작스러운 화재로 주거지가 전소된 민수 씨가 가장 먼저 마주한 현실은 '당장 오늘을 어떻게 버틸 것인가'라는 절박한 상황이었습니다. 민수 씨 가정이 최소한의 일상을 유지할 수 있도록 담당 사회복지사는 **신han금융희망재단 위기가정 지원사업**을 신청하였습니다.

당장 생활할 공간이 없었던 민수 씨 가정은 신han금융희망재단의 신속한 지원을 통해 창고로 사용하던 단칸방을 임시 거주 공간으로 정비할 수 있었습니다. 이후 이불과 수납장 등 생활필수품을 마련하여 최소한의 주거 환경을 갖추었으며, 부족했던 식료품을 구입해 기본적인 일상생활을 이어 갈 수 있는 기반을 마련했습니다.

여기에 부녀회와 행정복지센터 등 지역사회의 따뜻한 손길이 더해져 주거환경 개선은 물론 정기적인 식사 및 생활 지원이 이어졌습니다. 신han금융희망재단의 지원을 시작으로 지역사회 내 통합적인 지원을 통해 민수 씨는 점차 정서적 안정을 되찾았습니다.

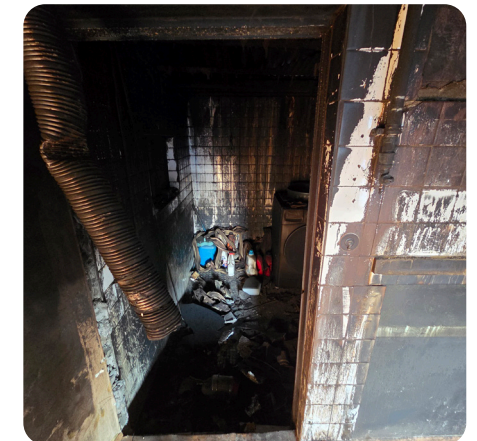
### 신han과 지역사회가 함께한 위기가정 회복 지원



전소된 주거지의 모습(전체)



전소된 주거지의 모습(방)



## 다시 일어서기 위한 새로운 출발

갑작스러운 화재와 가족의 건강 문제 등 복합적인 위기 상황으로 극심한 심리적 압박과 우울감을 겪고 있던 민수 씨는 **신한금융희망재단과 지역사회의 지원을 통해 점차 일상을 회복**해 가고 있습니다. 특히, 화재 사고 이후 홀로 감당하기 어려운 상황에서 주민센터의 긴급생계비 지원마저 종료되며 막막한 상황이었으나, 본 사업의 생필품 지원을 통해 생활 공백 없이 기본적인 일상을 유지할 수 있었고, 그로 인해 경제적 부담 또한 한층 완화되었습니다.

주거지 전소 이후 모든 것을 포기하고 싶어 하던 민수 씨는 점차 **스스로 삶을 다시 일으켜 세우고자 하는 의지**를 보이기 시작했습니다. 아직 해결해야 할 과제는 남아 있지만, 위기 속에서 멈춰 섰던 삶은 신한금융희망재단의 지원을 계기로 새로운 미래를 그릴 수 있게 되었습니다. 현재 민수 씨는 적극적으로 **구직 활동에 참여하며 자립을 위한 작은 실천**을 이어 가고 있으며, 앞으로의 **안정적인 생활을 위한 새로운 목표**도 세워 가고 있습니다.

가정 내 주거 물품이 지원되어 변화된 모습



66

불이 나고 모든 걸 잃었을 때는  
안 좋은 생각을 할 정도로  
끝이라고 생각했어요.  
주변에서 많은 도움을 주신 덕분에  
다시 희망을 갖게 되었습니다.  
이제는 일도 다시 시작하고,  
돈도 조금씩 모아서 집도 마련하고 싶습니다! 99



## 사회복지사 인터뷰

### 위기가정 지원사업 『위기의 순간, 신함과 함께』를 참여한 소감

#### Q1 이 사업이 대상자에게 꼭 필요하다고 느껴졌던 이유는 무엇이었나요?

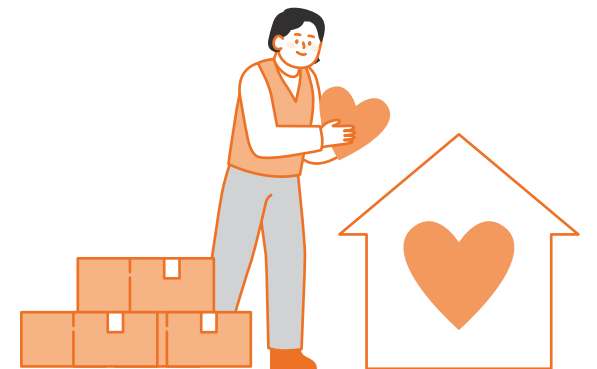
대상자는 화재 이후 주거, 경제, 건강 문제가 동시에 발생하여 일상 유지에 가장 큰 어려움이 있었습니다. 기존 제도만으로는 즉각적인 지원과 다방면의 개입에 한계가 있었기 때문에 대상자 상황과 욕구에 맞추어 유연하게 지원할 수 있는 본 사업이 꼭 필요하다고 느꼈습니다. 특히 위기가 한 번에 해소되기 어려운 상황에서 본 지원 사업은 대상자에게 회복할 수 있는 원동력을 심어 주는 지원이었다고 생각합니다.

#### Q2 이 사업이 대상자의 회복과 재기에 어떤 실질적인 영향을 주었나요?

본 사업을 통해 대상자는 생계 및 주거 환경의 안전을 확보하였고 이후, 정서적인 안정을 되찾고 있습니다. 특히 위기 상황이 완화되면서 대상자는 스스로 다시 경제활동을 고민하고 미래 계획을 이야기할 수 있는 여유를 갖게 되었습니다. 이는 단기적인 해결을 넘어 대상자가 다시 일상을 이어 갈 수 있는 출발점을 마련해 주었다는 점에서 실질적인 효과가 있었다고 생각합니다.

#### Q3 사례담당자로서 위기가정 지원사업을 한 문장으로 표현한다면?

삶의 위기 속에 희망이라는 작은 불씨를 넣어 변화의 계기를 주고, 대상자가 다시 일어설 수 있는 시간과 회복의 여유를 선물한 사업이라고 생각합니다.





올 6월 말경에 갑작스런 화재로 인해  
주거지 전체가 화마로 인해 전소되는  
피해를 입은 라고 합니다.  
그 당시 저는 큰 혼란에 빠져 절망감에  
있었지만 양산시의 상·하북 종합사회복지관과  
마을 이장님 포함 부녀회에서 도움을 주셨기에  
저에게는 큰 도움이 되었습니다. 특히  
상·하북종합사회복지관의 도움으로 지내고  
있는 창고에 장롱, 서랍 등  
여러가지 생활에 필요한 물품을 지원해줌으로써  
저에게는 너무 큰 도움이 되었고  
그 도움에 진심으로 감사드립니다.  
또한 협소한 장소에서 저의 아들과 함께  
지내고 있지만 지원해 주신 덕에  
고마움을 느끼며 잘 지내고 있습니다.  
다시 한번 감사드립니다.

올 6월 말경에 갑작스런 화재로 인해 주거지 전체가  
화마로 인해 전소되는 피해를 입은 김민수라고 합니다.

그 당시 저는 큰 혼란에 빠져 절망감에 있었지만 양산시의 상하북종합사회복지관과  
마을 이장님 포함 부녀회에서 도움을 주셨기에 저에게는 큰 도움이 되었습니다.

특히 복지관의 도움으로 지내고 있는 창고에 장롱, 서랍 등  
여러가지 생활에 필요한 물품을 지원해줌으로써 저에게는 너무 큰 도움이 되었고  
그 도움에 진심으로 감사드립니다.

또한 협소한 장소에서 저의 아들과 함께 지내고 있지만 지원해 주신 덕에  
고마움을 느끼며 잘 지내고 있습니다. 다시 한 번 감사드립니다.

서울 대방종합사회복지관

## 돌봄이 멈춘 자리, 다시 삶을 잇다

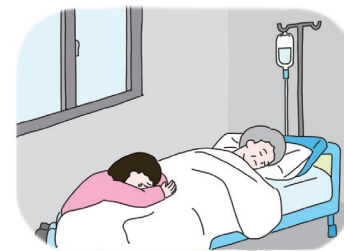
- 돌봄공백 조손가정 지원

유리(가명)는 어린 시절부터 홀로 조부의 간병을 함께해 온 **조손가정의 가족돌봄청년**입니다. 조부는 중증 신장장애로 일상생활 전반에 도움이 필요하여, 가정의 유일한 보호자인 유리는 거동이 어려운 조부를 돌보고 수년간 매주 세 차례 병원 진료에 동행해 왔습니다. 학교를 다니며 부모의 돌봄을 받는 또래 친구들과 달리 조부를 돌보는 일상은 유리에게 큰 책임으로 다가왔습니다.

조부의 건강 상태가 점차 악화되자 유리는 학교에 가고 싶은 마음마저 사라졌고, 불안감과 자살 충동이 반복되며 심리적 어려움이 깊어졌습니다. 결국 **갑작스러운 조부의 사망**으로 유리는 삶의 가장 큰 버팀목을 잃게 되었고, 깊은 우울감과 두려움 속에서 학교와 집 밖의 생활 모두 멀어졌습니다.

부모의 이혼으로 인해 사망한 조부 외 유리를 양육할 보호자는 없었고 유리는 몇 달간 홀로 생활하며 **정서적·경제적·돌봄이 모두 단절된 위기 상황**에 놓였습니다. 또한 조부의 사망과 함께 기초생활수급비가 중단되면서, 유리는 조부가 남긴 잔여 수급비에 의존해 **불안정한 생활**을 이어 가야 했습니다. 반복되는 보호자 부재와 불안정한 거주 환경 속에서 유리는 마음의 문을 더욱 닫아가고 있었습니다.

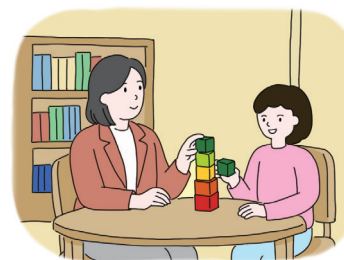
### 위기의 순간, 신함과 함께 만들어 간 변화



조부를 홀로 간병해오던 유리에게  
조부의 사망은 큰 충격이었습니다.



유일한 가족이 떠난 뒤 깊은 우울감으로  
학교와 집 모두 멀어졌습니다.



신한금융희망재단의 지원을 통해  
심리치료와 안전한 보호체계가 마련되었고,



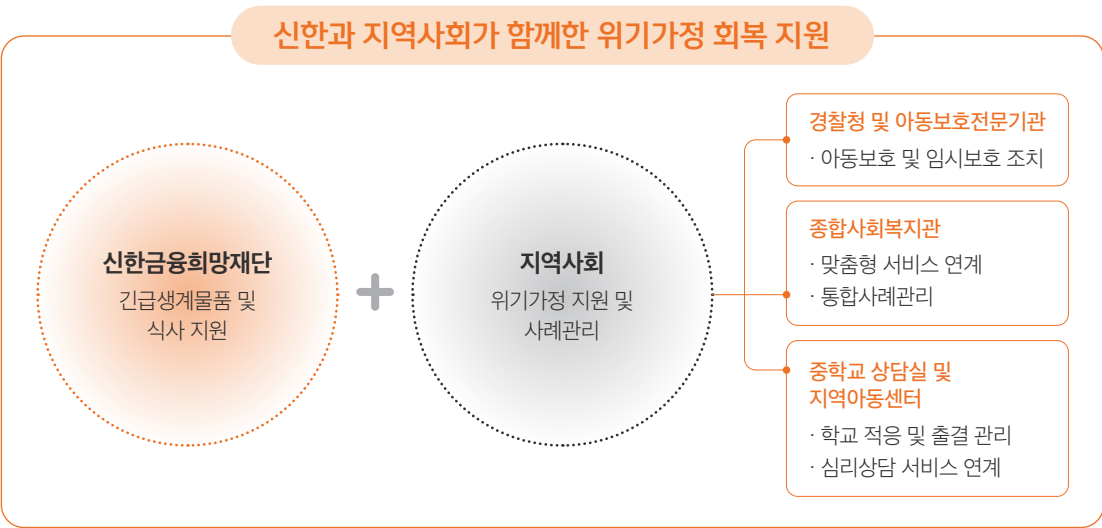
이제는 학교로 돌아가 혼자가 아닌 함께하는 삶에  
익숙해지고 있습니다.

마음을 살피는 지속적인 관심

보호자가 없는 유리의 안전을 위해 대방종합사회복지관 사회복지사는 유리를 외조모 가정으로 연계하여 보호를 받을 수 있도록 지원했습니다. 그러나 갑작스러운 환경 변화로 유리는 쉽게 마음을 열지 못했고, 넉넉하지 않은 외조모 가정에 어려운 살림 형편까지 더해져 경제적 지원이 절실한 상황이었습니다.

이때 **신한금융희망재단 위기가정 지원사업**을 통해 긴급 생계 물품이 지원되었고, 유리와 외조모는 안정적인 식사를 이어 갈 수 있었습니다. 또한 심리치료 지원을 통해 유리는 조부의 부재로 인한 상실감을 조금씩 표현하며 정서적 안정을 찾아가기 시작했습니다.

이후 사회복지사는 학교와 긴밀히 협력하며 유리가 다시 교실로 돌아갈 수 있도록 지원하였습니다. 위기가정 지원사업을 시작으로 지역사회 기관들과 연계를 통해 유리에게 필요한 법률·정서·돌봄 지원이 지속적으로 이어졌습니다. 이러한 과정 속에서 유리는 점차 일상을 회복해 나갈 수 있었습니다.



아동 상담 진행 모습



긴급생계물품 지원



이제는 더 이상 혼자가 아닌

지원 이후 유리는 우울과 고립에서 서서히 벗어나와, **자신의 마음을 말로 표현할 수 있는 힘**을 되찾기 시작했습니다. 심리치료를 통해 불안과 우울이 눈에 띄게 가라앉고, “이건 제가 해볼래요”라고 말할 만큼 **자신감**도 자라났습니다. 장기간 등교를 거부하던 유리는 점차 용기를 되찾아 교실로 돌아갔고, 친구들과 어울리는 모습도 한결 자연스러워졌습니다.

가정에서도 식사와 수면 등 기본적인 생활이 회복되었고, **외조모와 긍정적인 관계**가 다시 이어지며 오랜만에 ‘함께 밥을 먹는 일상’ 속에서 **안정과 소속감**을 느끼기 시작했습니다. 위기 속에서 무너졌던 삶의 자리에 관계와 일상이 다시 자리 잡으며, 유리는 더 이상 혼자가 아닌 회복의 길 위에 서게 되었습니다.

다양한 기관과 연계하여 통합사례회의를 진행하는 모습



“과거에는 세상과 담을 쌓은 듯한 행동을 보였지만, 신한금융희망재단의 지원을 시작으로 2학기 이후부터는 친구들과 점점 잘 어울리고, 일상의 활기를 되찾는 모습을 보이며 학교 생활에도 잘 적응해 가고 있습니다.”

- 00여자중학교 전문상담교사



## 사회복지사 인터뷰

### 위기가정 지원사업 '위기의 순간, 신함과 함께'를 참여한 소감

#### Q1 이 사업이 대상자에게 꼭 필요하다고 느껴졌던 이유는 무엇이었나요?

본 사례는 가정 내 복합적인 위기 상황으로 아동의 안전과 정서적 안정이 동시에 위협받고 있었습니다. 한 기관의 개입만으로는 위기를 해소하기 어려웠으며, 신속한 현장 대응과 함께 다양한 기관의 협력이 반드시 필요한 사례였습니다. 특히, 조부 사망 이후 보호자가 없는 위기 상황에서 경찰과 여러 복지기관이 함께 개입함으로써 아동 보호와 심리적 회복을 동시에 지원할 수 있었기에, 본 사업의 필요성을 더욱 절실히 느꼈습니다. 위기의 순간 즉각적인 지원으로 대상자에게 꼭 필요한 사업이었습니다.

#### Q2 이 사업이 대상자의 회복과 재기에 어떤 실질적인 영향을 주었나요?

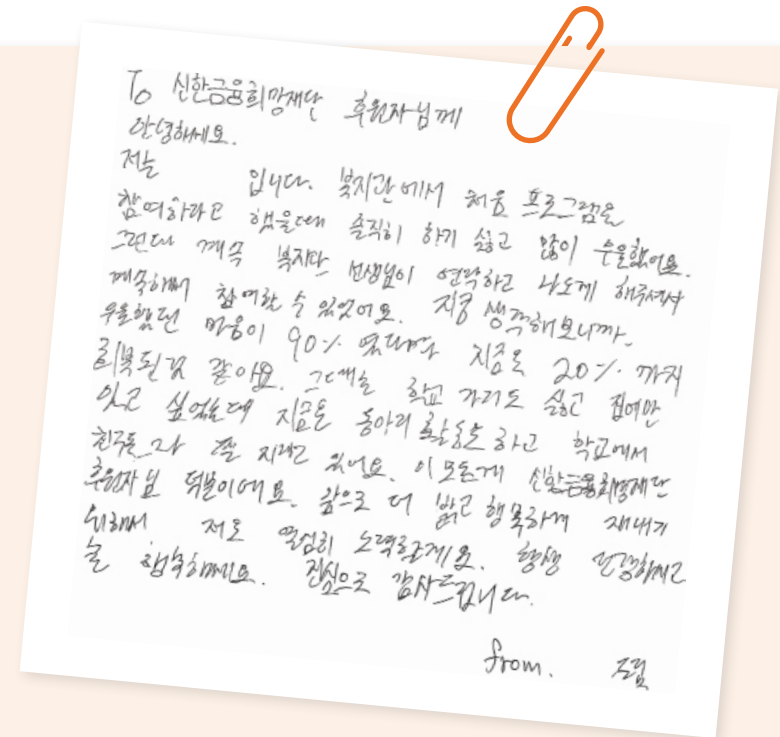
본 사업을 통해 아동은 안전한 환경 속에서 정서적 안정을 회복할 수 있었으며, 심리치료가 병행되면서 눈에 띄는 변화를 보였습니다. 현재 아동은 동아리 활동에 참여하고 친구들과의 관계도 회복되는 등 학교생활 전반에서 긍정적인 모습을 보이고 있습니다. 아동 스스로도 "예전보다 훨씬 밝아졌고, 성격도 많이 바뀐 것 같다"고 표현할 만큼 자존감과 삶에 대한 의지가 눈에 띄게 회복되었습니다. 이는 신한금융희망재단의 위기가정 지원사업이 단순한 지원을 넘어, 회복의 과정을 함께한 통합적 지원의 동반자임을 보여 주는 사업이라고 생각합니다.

#### Q3 사례담당자로서 위기가정 지원사업을 한 문장으로 표현한다면?

위기의 순간, 한 사람의 삶이 다시 일어설 수 있도록 회복의 마중물이 되어 준 신한금융희망재단의 위기가정 지원사업.



## 우리의 편지



To. 신한금융희망재단 후원자님께

처음에 복지관에서 프로그램 참여하라고 했을 때는 솔직히 하기 싫었어요. 그때는 기분이 너무 우울하고

아무것도 하기 싫었거든요. 그런데 복지관 선생님이 계속 연락도 해 주시고, 밖에 나올 수 있게 도와주셔서 조금씩 나가게 되고 프로그램에도 참여하게 됐어요.

지금 생각해 보면 그때는 마음이 거의 90% 우울했는데 지금은 한 20% 정도만

남은 것 같아요. 예전에는 학교 가기도 싫고 집에만 있고 싶었는데,

지금은 동아리 활동도 하고 친구들이랑도 잘 지내고 있어요.

이렇게 달라질 수 있었던 건 주변에서 많이 도와주신 덕분이라고 생각해요.

이제는 예전보다 훨씬 밝아졌고, 제 성격도 많이 바뀐 것 같아요.

앞으로는 더 행복하게 지내기 위해 노력하고 싶어요.

감사합니다.

## 혼란 속에서도 피어난 가족의 희망

### - 한부모 다자녀 가구 지원

**네 남매를 홀로 돌보던** 정훈(가명) 씨는 배우자의 실종 이후, 홀로 남겨진 채 삶의 모든 무게를 혼자서 감당해야 했습니다. 사업 실패로 인한 **막대한 빚과 신용불량자**라는 낙인은 세상으로 나아가는 길을 가로막는 벽이 되었고, 자녀들의 친권과 양육권이 전 배우자에게 있어 아이들을 위한 기본적인 행정 서비스조차 이용하지 못하는 복지 사각지대에 놓이게 되었습니다.

무너진 것은 환경만이 아니었습니다. 4년 넘게 이어진 무직 상태는 정훈 씨를 깊은 무력감에 빠뜨렸고, 하루하루를 버터내는 일마저 쉽지 않게 만들었습니다. 정훈 씨의 **손길이 닿지 못한 집 안은 낙서와 쓰레기**로 점점 어두워졌고, 그 어둠은 어린 아이들의 몸과 마음까지 잠식해 갔습니다. “우리 집도 깨끗했으면 좋겠다”는 아이들의 바람은 책 한 권 펼칠 자리조차 없는 좁은 방 안에서 소리 없이 맴돌았습니다. 경제적 어려움과 건강 문제, 무너진 주거 환경이 서로 맞물리며 위기는 점차 누적되었고, 이는 정훈 씨 가족의 일상을 서서히 무너뜨리고 있었습니다.

### 위기의 순간, 신한과 함께 만들어 간 변화



네 남매를 홀로 키우는 정훈 씨에게 집안일을 돌볼 여유는 늘 부족했습니다.

1 2

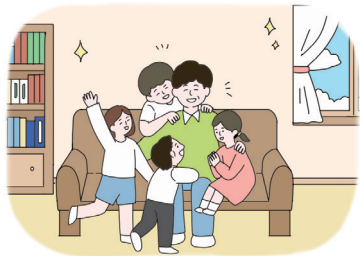


하지만 아이들을 위해 하나씩 해결해 나가야겠다고 다짐했습니다.

3 4



신한금융희망재단의 지원으로 주거환경이 개선되며 아이들이 안전하게 지낼 수 있는 공간으로 바뀌어 갔습니다.



변화된 환경 속에서 정훈 씨는 다시 든든한 가장이 되기 위해 한 걸음씩 나아가고 있습니다.

## 집이 다시 숨쉬기 시작한 순간

정훈 씨의 건강이 급격히 악화되자, 중학교 1학년인 첫째가 어린 세 동생을 돌보고 집안일까지 떠맡게 되었습니다. 집 안에는 쓰레기와 옷가지가 쌓여 있었고, 벽면 곳곳에는 낙서와 훼손이 심해 아이들이 생활하기에 매우 열악한 환경이었습니다. 담당 사회복지사는 주거환경 개선의 필요성을 절실히 인식하고 있었으나, 즉각적인 지원을 찾지 못해 망설이던 상황이었습니다.

이러한 가운데 **신한금융희망재단 위기가정 지원사업**을 통해 집안 정리·수납, 도배, 소독 지원이 이루어졌습니다. 어지럽고 답답했던 집은 아이들이 안전하게 머물 수 있는 공간으로 정비되었습니다. 이러한 주거 환경 개선을 기점으로 복지관, 가족센터, 구청 등 각 분야 전문가들의 통합 지원이 본격화되었습니다. 가장 시급했던 주거 위기를 극복한 정훈 씨 가족은 이제 지역사회의 촘촘한 보살핌 속에 다시 일어설 수 있는 단단한 기반을 다져 가고 있습니다.

### 신한과 지역사회가 함께한 위기가정 회복 지원



소독 및 주거물품 지원



## 희망이 다시 머무는 집에서

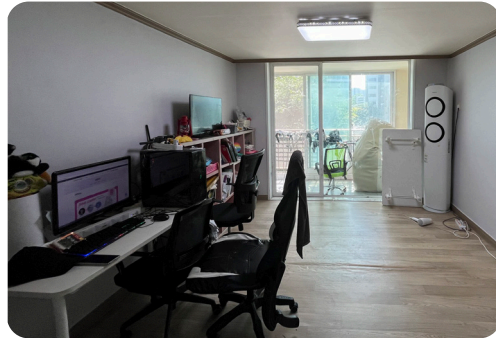
주거환경이 개선되면서 가족의 일상에도 눈에 띄는 변화가 나타났습니다. 아이들은 정돈된 공간에서 스스로 정리하고 생활하는 습관을 만들어 가며 점차 웃음을 되찾았고, 집 안에는 다시 안정된 하루의 리듬이 자리 잡기 시작했습니다. **깨끗해진 공간은 아이들에게 단순한 집이 아니라, 마음을 놓고 쉴 수 있는 안전한 공간**이 되었습니다.

정훈 씨 역시 오랜 시간 이어졌던 무기력에서 벗어나 치료와 가벼운 운동을 병행하며 **몸과 마음을 돌보는 시간**을 이어 가고 있습니다. 아이들의 성장과 성취는 정훈 씨에게 **양육에 대한 자신감과 다시 앞으로 나아갈 힘**이 되었습니다. 아울러 담당 사회복지사를 통해 연계된 법률·경제적 지원으로 혼자서 감당하던 부담도 점차 덜어낼 수 있었습니다. 이제 정훈 씨 가족은 서로를 살피고 응원하며, 다시 '함께 살아가는 가족'으로서의 일상을 차근차근 만들어 가고 있습니다.

지원 전 주거환경



지원 후 주거환경



“

처음 이사 왔을 때 모습으로 돌아온 것 같아요.

혼자 청소하고 정리하기엔 엄두가 나지 않았는데, 정리정돈 방법도 알려 주시고...

혼자서는 감당하기 어려웠던 일을 많은 분들의 도움으로

해결할 수 있어 큰 힘이 되었습니다.

앞으로는 잘 유지하면서 살겠습니다. ”

## 사회복지사 인터뷰

위기가정 지원사업 『위기의 순간, 신함과 함께』를 참여한 소감

**Q1 이 사업이 대상자에게 꼭 필요하다고 느껴졌던 이유는 무엇이었나요?**

대상자는 여러 문제가 동시에 발생한 복합적인 위기 상황에 놓여 있었으나, 기존 지원의 번거로운 절차와 기준으로 인해 즉각적인 개입이 어려웠습니다. 반면 위기가정 지원사업은 신청부터 지원까지의 절차가 신속하게 진행되어 대상자가 더 깊은 위기 상황에 빠지지 않도록 든든한 방어막이 되었습니다.

**Q2 이 사업이 대상자의 회복과 재기에 어떤 실질적인 영향을 주었나요?**

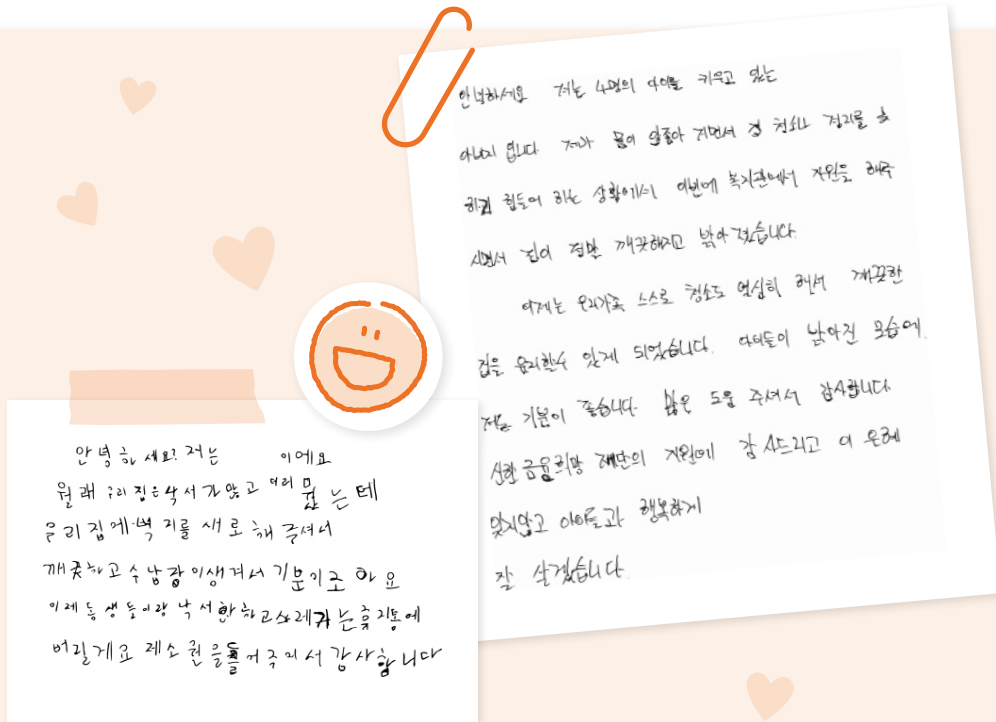
대상자는 주거환경 개선을 통해 생활환경에 대한 인식과 관리에 대한 의지가 점차 향상되는 변화를 보였습니다. 이와 함께 자녀들의 정서적 안정과 기본적인 생활 여건도 자리 잡게 되었습니다. 처음에는 혼자서 해야 한다는 두려움과 막연함이 컸으나, 신한금융희망재단의 지원을 통해 깨끗한 집 안을 유지·관리하며 자신감도 점차 회복하였습니다. 이러한 변화는 생활환경개선을 넘어 전반적인 삶의 질 개선으로 이어지고 있습니다.

**Q3 사례담당자로서 위기가정 지원사업을 한 문장으로 표현한다면?**

위기의 순간, 가정이 다시 일어설 수 있도록 기회를 만들어 주는 회복의 출발점.







원래 우리집은 낙서가 많고 더러웠는데,  
우리집에 벽지를 새로 해 주셔서 깨끗하고 수납장이 생겨서 기분이 좋아요.  
이제 동생들이랑 낙서 안 하고 쓰레기는  
휴지통에 버릴게요. 제 소원을 들어주셔서 감사합니다.

안녕하세요. 저는 4명의 아이를 키우고 있는 아버지입니다.  
제가 몸이 안 좋아지면서 집 청소나 정리를 하기  
힘들어하는 상황에서 이번에 복지관에서 지원을 해 주시면서  
집이 정말 깨끗해지고 밝아졌습니다.  
이제는 우리 가족 스스로 청소도 열심히 해서  
깨끗한 집을 유지할 수 있게 되었습니다.  
아이들이 밝아진 모습에 저도 기분이 좋습니다.  
많은 도움 주셔서 감사합니다.  
신한금융희망재단의 지원에 감사드리고 이 은혜 잊지 않고  
아이들과 행복하게 잘 살겠습니다.

## 서울 흑석종합사회복지관 함께 만든 나만의 공간 - 고립·은둔청년 지원

민아(가명) 씨는 어린 시절 부모의 갈등과 이혼, 반복된 방임과 언어폭력 속에서 정서적 안전망 없이 성장한 **청년 1인 가구**입니다. **유년 시절의 잦은 전학과 가족해체** 경험은 대인관계의 어려움과 깊은 고립감으로 이어졌고, 스스로를 탓하며 감정을 숨기는 삶이 반복되었습니다.

성인이 된 이후 우울증은 점차 심화되었고, 여러 차례 **삶을 포기**하려는 과정 속에서 병원 입·퇴원을 반복하며 사회적 관계는 거의 단절되었습니다. 정신적 어려움으로 안정적인 근로가 어려워진 민아 씨는 **기초생활수급에 의존한 채** 하루하루를 버텨야 했습니다.

**비좁은 고시원 방**은 민아 씨에게 쉼이 아닌 또 다른 위기의 공간이 되었고, 극심한 우울과 자해 충동이 반복되며 일상을 유지하는 것조차 쉽지 않은 상태였습니다. 주거 안정을 위해 신청한 LH전세임대주택에 선정되었으나, 무기력으로 인해 이사 과정조차 혼자 감당하기 어려웠습니다. 또한 이전 고시원 생활로 가전·생활용품이 거의 없는 상황이었고 치료비와 주거비 부담까지 겹치며 정서·경제·주거 등 복합적 위기 상황이 동시에 나타났습니다.

### 위기의 순간, 신한과 함께 만들어 간 변화



좁고 어두운 고시원 방은 민아 씨에게 외롭고 쓸쓸한 공간이었습니다.



민아 씨가 삶을 포기하지 않도록 신한금융희망재단과 여러 기관이 함께 손을 내밀었습니다.

1 2  
3 4



지원을 통해 정돈된 공간에 생필품과 가전이 하나 둘 채워졌습니다.



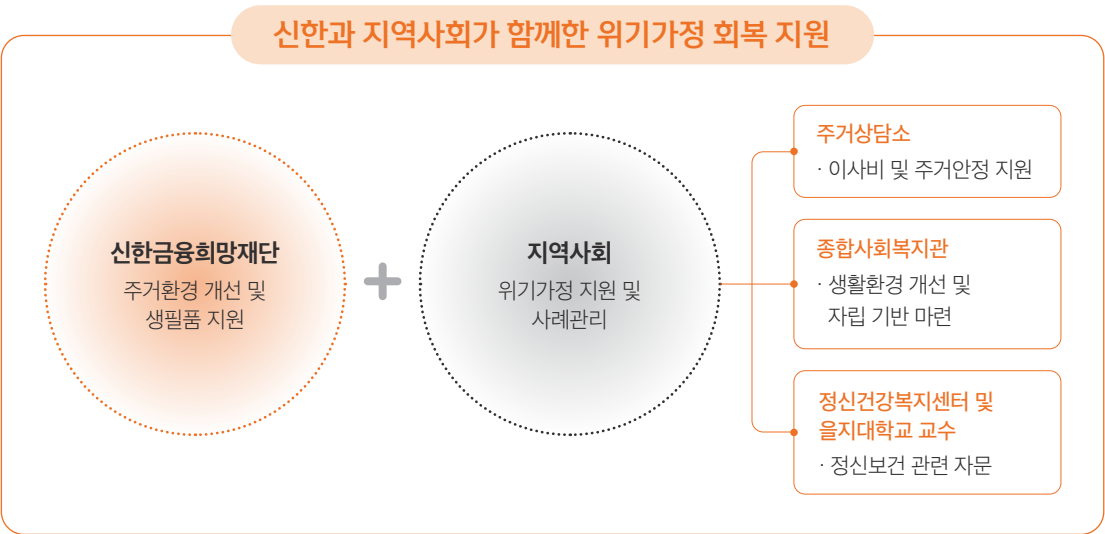
따뜻해진 보금자리에서 민아 씨는 이모티콘 작가의 꿈을 향해 새로운 도전을 하고 있습니다.

누군가 곁에 있다는 경험

사회복지사는 민아 씨의 주거 안정을 회복의 출발점으로 삼고, 새로운 보금자리를 찾는 전 과정에 함께하였습니다. 무기력으로 한 걸음 내딛기조차 어려운 순간에는 먼저 손을 내밀어 민아 씨가 다시 일어날 수 있도록 곁에서 기다렸습니다. 사회복지사의 도움으로 민아 씨는 고시원을 떠나 새로운 집으로 이사했지만 생활에 필요한 물품을 마련하기에는 여전히 어려움이 컸습니다.

그때 **신한금융희망재단 위기가정 지원사업**을 통해 기본적인 생필품과 가전을 지원 받아 민아 씨는 비로소 ‘안정적으로 머무를 수 있는 주거 공간’을 만들어 갈 수 있었습니다. 또한 사회복지사는 민아 씨의 강점에 주목해 그림과 글쓰기에 대한 흥미를 살릴 수 있도록 복지관 경로식당 이용자를 위한 생신 카드 디자인을 맡겼습니다.

작은 역할을 수행하는 경험 속에서 민아 씨는 성취감을 느끼며 자신감을 회복해 나갔습니다. 신한금융희망재단의 지원 외에도 정신건강복지센터·주거상담소·주민센터 등 민·관 네트워크의 협력이 이어졌습니다. 여러 손길이 하나로 이어지며, 민아 씨는 조금씩 안정된 일상으로 나아가고 있습니다.



주거물품 지원을 통해 개선된 주거환경 모습



하루를 맞이할 용기

고시원에서 하루를 견디듯 살아가던 민아 씨는 **안정된 주거공간을 마련**하며 처음으로 따뜻한 보금자리를 경험하게 되었습니다. 비좁고 어두웠던 공간을 벗어나자, 극심했던 우울과 자해 충동은 점차 잦아들기 시작했습니다.

정기적인 치료와 약물 관리를 이어 가며 **스스로의 마음 상태를 살피는 힘**이 생겼고, 새로운 집에서 규칙적인 생활 리듬을 만들어 가며 하루의 시작과 끝이 다시 연결되기 시작했습니다. 집을 정리하고 필요한 물건을 하나씩 채워가는 과정은 민아 씨에게 자신을 돌보는 경험을 쌓는 계기가 되었습니다.

복지관에서의 **꾸준한 봉사활동**을 통해 누군가에게 도움이 될 수 있는 자신을 발견하며 **자신감도 회복**되었습니다. 이제 민아 씨는 하루를 두려움으로 버티기보다, 살아갈 수 있다는 희망으로 맞이하고 있습니다.

자원봉사활동을 통해 직접 작성한 카드



“

이제는 제 공간이 생겨서 하루가 덜 두려워요!  
제가 살 공간이니까 제 취향대로 꾸미는 즐거움이 있어 좋아요.  
깨끗하게 잘 유지해서 살고 싶어요. ”

## 사회복지사 인터뷰

### 위기가정 지원사업 『위기의 순간, 신han과 함께』를 참여한 소감

#### Q1 이 사업이 대상자에게 꼭 필요하다고 느껴졌던 이유는 무엇이었나요?

제가 만난 대상자는 고시원에서 거주하며 정신건강의 어려움을 겪고 있는 청년으로 거주지 이전을 통한 주거환경 개선을 통해 새 출발이 필요한 상황이었습니다. 우울증을 겪고 있는 대상자에게 주거환경 변화가 회복에 큰 영향을 미치기 때문에 복잡한 절차 없이 적시에 지원 가능한 외부 자원이 절실하다고 판단했습니다. 신청 단계부터 이 사업이 왜 대상자에게 필요한지 충분히 고민하며 대상자의 자필 편지를 함께 준비했던 기억이 남아 있습니다. 그만큼 꼭 필요한 지원이었고 사례관리자로서도 의미 있는 선택이었다고 생각합니다.

#### Q2 이 사업이 대상자의 회복과 재기에 어떤 실질적인 영향을 주었나요?

고시원에 거주하던 대상자에게 가장 필요한 가전과 가구를 지원하여 안정적인 삶을 살아갈 수 있는 힘을 주었습니다. 의식주가 충족되지 않았던 상황에서 주거 환경이 안정되자, 대상자는 심리적 안정감을 느끼기 시작했습니다. 이러한 안정은 자연스럽게 앞으로의 삶과 미래 계획을 고민하는 변화로 이어졌고, 본 사업은 대상자에게 새로운 삶을 시작하는 중요한 전환점이 되었습니다.

#### Q3 사례담당자로서 위기가정 지원사업을 한 문장으로 표현한다면?

‘도약의 힘을 지원하는 지원사업’

대상자의 삶에 실질적인 변화를 가져오는 사업을 지원해 주신 신한금융희망재단과 굿네이버스에 감사의 뜻을 전합니다.



## 민아 씨의 편지

안녕하세요.  
저는 올해 여름 약 1년 간의 고시원 생활을 끝내고 주택으로 이사를 오게 되었습니다.  
좁고 답답했던 고시원에서 벗어나는 것은 기뻐지만 한편으로는 걱정이 너무 많았습니다. 1년 가까이 고시원에서 생활하다 보니 짐이 거의 없었고 경제적 어려움으로 인해서 기본적인 생활용품이나 가전제품을 전혀 갖추지 못하였습니다. 이사 직후에는 손세탁을 하며 생활하였고 식사를 제대로 챙기는 것 또한 어려웠습니다. 그런데 마침 흑석종합사회복지관을 통해서 이번 굿네이버스와 신한금융희망재단의 후원금사업을 신청할 수 있게 되었고 주거비를 후원해 주신 덕분에 텅 비었던 집에서 세탁기로 세탁을 하고 식사를 챙겨 먹고 밤에는 따뜻한 이불 속에서 포근하게 잠들 수 있게 되었습니다. 이렇게 주거환경이 안정적으로 변화되어 건강도 많이 좋아졌고 이모티콘 작가라는 새로운 꿈도 가지게 되었습니다.  
변화된 이 공간에서 꿈을 이루고 나중에 저도 주변의 어려운 이웃들에게 도움을 줄 수 있는 사람이 되고 싶습니다.  
저에게 전해 주신 따뜻한 도움의 손길이 너무나도 큰 힘이 되어 이렇게 깊은 감사의 마음을 담아 편지를 씁니다. 감사합니다.

저는 올해 여름 약 1년 간의 고시원 생활을 끝내고 주택으로 이사를 오게 되었습니다. 좁고 답답했던 고시원에서 벗어나는 것은 기뻐지만 한편으로는 걱정이 많았습니다.

1년 가까이 고시원에서 생활하다 보니 짐이 거의 없었고 경제적 어려움으로 인해 기본적인 생활용품이나 가전제품을 전혀 갖추지 못하였습니다.

이사 직후에는 손 세탁을 하였고, 식사를 제대로 챙기는 것 또한 어려웠습니다.

그런데 마침 흑석종합사회복지관을 통해서 굿네이버스와

신한금융희망재단의 사업을 신청할 수 있게 되었고

주거비를 후원해 주신 덕분에 텅 비었던 집에서 세탁기로 세탁을 하고 식사를 챙겨 먹고, 밤에는 따뜻한 이불 속에서 포근하게 잠들 수 있게 되었습니다.

주거환경이 안정적으로 변화되어 건강도 많이 좋아졌고

이모티콘 작가라는 새로운 꿈도 가지게 되었습니다.

변화된 이 공간에서 꿈을 이루고 나중에 저도 주변의 어려운 이웃들에게

도움을 줄 수 있는 사람이 되고 싶습니다.

저에게 전해 주신 따뜻한 도움의 손길이 너무나도 큰 힘이 되어

깊은 감사의 마음을 담아 편지를 씁니다. 감사합니다.



## 다(多)가치 행복한 아동 가족을 위해 - 조손가정 지원

서영(가명)이는 갑작스러운 화재로 인해 **임시로 개조한 판넬주택**에서 생활하며, **해충이 유입되는 노후한 환경** 속에서 하루하루를 보내고 있었습니다. 한창 성장기임에도 자신만의 공간이 없어 마음 편히 쉬거나 공부하기 어려웠고, 또래 친구들과 비교되는 생활환경 속에서 **위축된 모습**을 보이곤 했습니다.

임시 거주지의 위생과 안전에 대한 불안, 부족한 생활 물품은 서영이의 정서적 안정뿐만 아니라 일상 전반에 부정적인 영향을 미치고 있었습니다. 유일한 보호자인 외조부모는 **건강 문제와 근로 활동**으로 인해 서영이를 세심히 돌보기 어려웠고, 이로 인해 서영이는 또래와 같은 규칙적인 생활 습관을 형성하지 못한 상태였습니다.

또한 과거 화재로 인한 부채에 더해 생계 유지와 의료비 지출이 동시에 발생하며 **가정의 경제적 부담은 더욱 가중**되었습니다. 외조부모는 아이를 충분히 돌보고 싶은 마음과 달리 현실적인 한계 앞에서 깊은 무력감과 미안함을 느끼고 있었습니다.

### 위기의 순간, 신한과 함께 만들어 간 변화



부모의 부재와 양육의 공백은 서영이의 건강한 성장을 어렵게 했습니다.



위생과 안전을 위협하는 판넬주택에서 벗어나기 위해 여러 기관들이 함께 했습니다.



신한금융희망재단의 지원으로 마음 편히 쉴 수 있는 공간과 깨끗한 새 옷이 마련되었고,



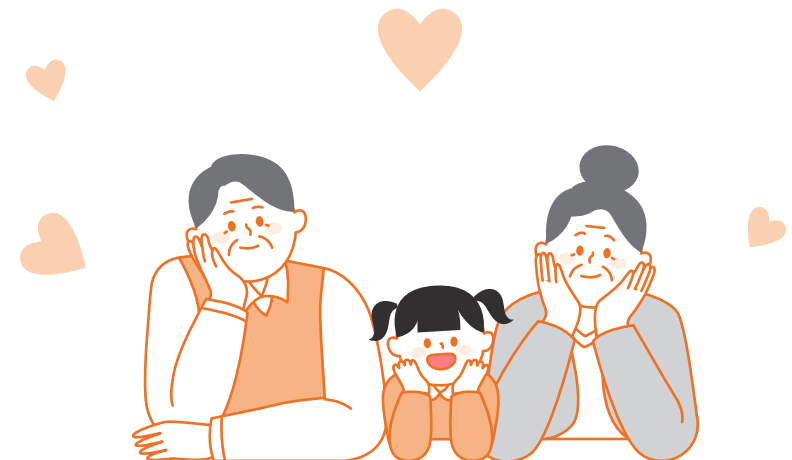
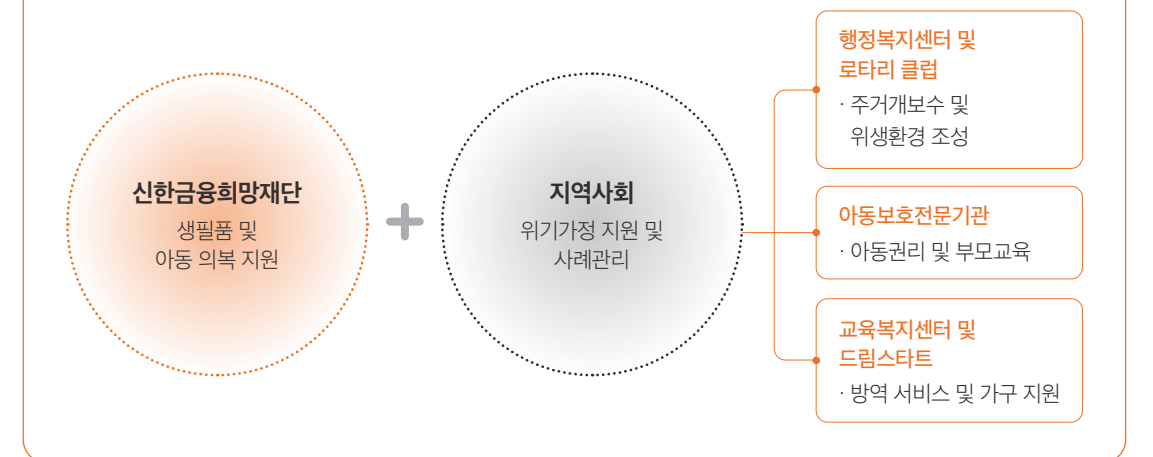
서영이는 외조부모와 함께 더 안전하고 행복한 일상을 살아갈 수 있게 되었습니다.

## 정리된 공간, 지켜진 아이

불안정한 환경 속에서 생활하던 서영이의 삶을 지키기 위해 사회복지사는 가장 시급했던 안전과 위생, 그리고 기본적인 생활 안정부터 살폈습니다. 이후 **신한금융희망재단 위기가정 지원사업**에 선정되면서, 서영이 가정의 위기를 완화하기 위한 실질적인 지원이 이루어졌습니다.

먼저, 성장기인 서영이에게 계절에 맞는 의복과 가정에서 필요한 생필품이 지원되어 경제적 부담을 느끼던 외조부모에게 큰 힘이 되었습니다. 또한 화재 이후 임시로 개조해 사용하던 판넬주택에는 도배·장판 교체와 가구 재배치, 방충망 설치와 방역 등 주거환경 개선도 함께 이루어졌습니다. 노후되고 열악했던 주거공간이 안전하고 깨끗한 생활공간으로 변화하면서 서영이는 학습과 휴식에 온전히 집중할 수 있는 자신만의 소중한 공간을 갖게 되었습니다.

### 신한과 지역사회가 함께한 위기가정 회복 지원





서영이 얼굴에 번진 미소

안정적인 주거환경이 정돈되면서 서영이는 비로소 **자신만의 공간**에서 머물 수 있게 되었습니다. 정돈된 방은 서영이에게 짐과 놀이, 배움이 함께하는 소중한 장소가 되었고, 그 안에서 서영이는 이전보다 깊은 **편안함과 안정감**을 느끼기 시작했습니다.

이러한 환경의 변화는 서영이의 일상에도 활기를 불어넣었습니다. 외조부모와 함께 생활 규칙을 정해 규칙적인 식사와 수면 습관을 갖추게 되었고, 스스로 약속을 지키는 경험을 통해 **자신감도 회복**해 나갔습니다. 깔끔해진 모습으로 등교하는 일상 속에서 서영이의 표정과 태도는 **이전보다 훨씬 밝아졌습니다**.

이제 서영이는 집에서 마음 편히 쉬고 웃으며 가족과 하루를 이야기합니다. 평범한 일상이 주는 안정과 즐거움 속에서 서영이는 건강한 아이로 조금씩 성장해 가고 있습니다.

주거환경 개선 전



주거환경 개선 후



가족회의 진행



아동 의복지원

생필품 지원



“  
핑크색이 가득한 제 방을 볼 때마다 너무 행복해요!  
모두가 저처럼 행복했으면 좋겠어요! ”



## 사회복지사 인터뷰

위기가정 지원사업 『위기의 순간, 신함과 함께』를 참여한 소감

### Q1 이 사업이 대상자에게 꼭 필요하다고 느껴졌던 이유는 무엇이었나요?

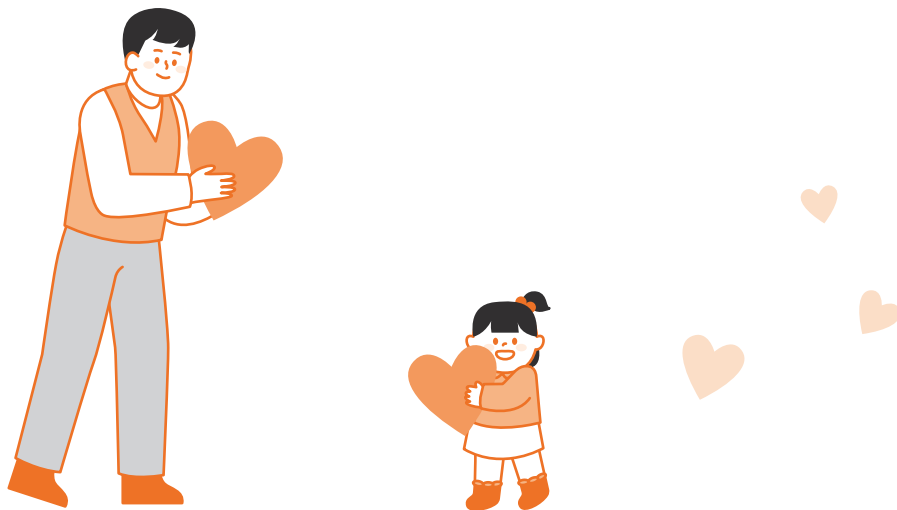
사례관리 과정에서 보호자에게 대형 교통사고와 종양 제거 수술이라는 예기치 못한 위기가 연이어 발생했으나, 본 사업을 통해 현장의 긴급한 상황에 맞춘 지원이 즉각적으로 이루어질 수 있었습니다. 이처럼 갑작스러운 위기 상황에서도 신속한 대응이 가능하다는 점에서 본 사업이 대상자에게 꼭 필요한 지원임을 확인할 수 있었습니다.

### Q2 이 사업이 대상자의 회복과 재기에 어떤 실질적인 영향을 주었나요?

이 사업의 의미는 단순히 '무엇을 지원했는가'보다 지원 이후 아이와 보호자의 변화에서 확인할 수 있었습니다. 아이의 방이 정돈되고 핑크색의 개인 공간이 마련되던 날, 아이가 "이제는 매일 양치하고 숙제하고 잘 자 볼게요"라고 말하던 모습은 지금도 생생하게 기억에 남아 있습니다. 또한 보호자가 위기 상황 속에서 "위기라는 생각이 들 때마다 함께해 줘서 고맙다"고 전했을 때, 이 사업이 단순한 물품 제공을 넘어 가족의 일상을 회복하도록 돕고 있음을 깊이 느낄 수 있었습니다.

### Q3 사례담당자로서 위기가정 지원사업을 한 문장으로 표현한다면?

바르게 연결해서 신속히 돕고, 의미 있는 변화로 이어진 가정의 회복



## 서영이의 편지



안녕하세요.  
새 옷이랑 잘 쓰고 있어요. 감사합니다.  
밥도 잘 먹고 있어요. 앞으로도 잘 먹을게요.

# 04

PART 2.

## 범죄피해 위기가정 지원

경기 부천오정경찰서

충남 천안서북경찰서

서울 송파경찰서

서울 구로경찰서

인천 미추홀경찰서

## 자립준비청년 유나가 들려주는 희망 이야기

### - 자립준비청년 지원

7년 전 **부모의 이혼** 후 조부와 지내던 유나(가명)는 친부의 재혼으로 계모와 함께 살게 되었습니다. 짧은 기간 반복된 보호자 변경과 거주지 이동은 사춘기 청소년인 유나에게 큰 정서적 혼란을 안겨 주었습니다. 학업에 전념해야 할 시기였으나, 유나는 집안일과 이복동생의 돌봄을 도맡아야 했습니다.

이 과정에서 계모의 기대에 못 미친다는 이유로 **반복적인 폭언**에 노출되었고, 가정이 다시 해체될지 모른다는 불안감에 유나는 계모의 학대 사실을 숨긴 채 홀로 인쇄했습니다. 다행히 주변의 도움으로 피해 사실이 밝혀지면서 유나는 가정에서 분리되어 **청소년 쉼터**에 입소했습니다.

쉼터 생활을 통해 신체적·정서적 안전은 확보했으나, 유나는 당장 보호자 없이 **생계와 학업을 홀로 책임**져야 하는 처지에 놓였습니다. 결국 학업을 미루고 쉼터 내 자립도움카페에서 **주말 근무**를 시작했습니다. 유나가 학업에 전념하며 안정적인 미래를 준비하기 위해서 경제적 지원이 절실히 필요한 상황이었습니다.

### 위기의 순간, 신한과 함께 만들어 간 변화



유나는 계모의 폭언과 위협 속에서 점점 지쳐가고 있었습니다.

1

2



더 안정적인 생활을 위해 유나는 가정이 아닌 쉼터에서 지내게 되었습니다.

3

4



자립을 준비하던 유나는 신한금융희망재단의 지원으로 가장 필요했던 물품을 마련했고



영화제 공모전 수상이라는 성과를 이루며 미래를 향해 한 걸음 나아갈 수 있었습니다.

## 꿈을 현실로 연결한 맞춤형 지원

담당 경찰관은 유나가 새로운 환경에 다시 적응하고 일상을 회복할 수 있도록 지원하는 데 초점을 두었습니다. 유나와의 지속적인 상담을 통해 학대 경험으로 인한 불안을 완화하고, 스스로의 이야기를 표현할 수 있도록 도왔습니다. 그 과정에서 유나가 예능 PD를 꿈꾸고 있으며 관련 장비 마련을 위해 학업과 주말 근무를 병행하고 있음을 확인하였습니다.

부모의 이혼과 계모의 학대로 어려움을 겪던 시기, 예능 프로그램을 통해 위로를 받았던 유나는 자신 역시 사람들에게 웃음과 희망을 전하고 싶다는 꿈을 가지게 되었습니다. 이에 **신한금융희망재단 위기가정 지원사업**을 통해 영상 제작에 필수적인 노트북을 지원하여 유나가 학업과 진로 준비에 집중할 수 있도록 하였습니다.

### 신한과 지역사회가 함께한 위기가정 회복 지원



대상자에게 생필품을 지원하는 모습



## 흔들리던 일상에 찾아온 안정

학과와 불안 속에서 지내던 유나는 쉼터 입소 이후 처음으로 **마음 편히 지낼 수 있는 공간**에서 생활할 수 있게 되었습니다. 계모의 폭언과 위협으로부터 분리된 이후, 유나는 점차 일상에 적응하며 진로에 대해 다시 고민할 수 있는 여유를 갖게 되었습니다. 특히, 진로를 위해 가장 필요로 했던 노트북 지원을 통해 영상 제작에 집중할 수 있는 환경이 마련되었습니다. 이를 바탕으로 수행평가와 각종 공모전에 적극적으로 참여했으며, 최근에는 한 영화제 공모전에서 수상하는 결실을 보았습니다.

현재 유나는 대학생 멘토와 함께 부족한 학업을 보완하는 한편, 대학 진학을 위한 자립 자금을 꾸준히 **저축하며 안정적으로 생활**하고 있습니다. 신한금융희망재단의 지원은 단순한 보호를 넘어 유나가 삶의 주도권을 되찾고 **미래를 꿈꾸는 결정적인 계기**가 되었습니다. 불안으로 가득했던 과거에서 벗어나, 유나는 이제 일상의 행복을 누리며 더 나은 내일을 향해 나아가고 있습니다.

진로를 위해 구매한 노트북으로 영상 편집하는 모습



“

노트북을 지원해 주신 덕분에  
영화제 공모전에 당선도 되고,  
아르바이트 시간을 줄여 영상제작 및  
교과목 학습에 좀 더 집중할 수 있게 되었어요! ”



## 경찰관 인터뷰

### 위기가정 지원사업 『위기의 순간, 신함과 함께』를 참여한 소감

#### Q1 이 사업이 대상자에게 꼭 필요하다고 느껴졌던 이유는 무엇이었나요?

대상자는 청소년 쉼터에서 생활하고 있는 고등학생으로 성인 이후 자립을 목표로 진지하고 열정적으로 미래를 준비하고 있습니다. 특히 어려운 여건에서도 스스로 극복할 수 있는 방법을 찾아 실천하며, 자신의 꿈을 향해 한 걸음씩 나아가는 모습에서 큰 가능성을 보았습니다. 이러한 태도와 잠재력을 바탕으로, 위기가정 지원사업을 통해 그 가능성을 현실로 이어갈 수 있을 것이라 판단하여 이번 사업에 추천하게 되었습니다.

#### Q2 이 사업이 대상자의 회복과 재기에 어떤 실질적인 영향을 주었나요?

위기가정 지원사업을 통해 대상자는 영상편집이 가능한 노트북을 마련할 수 있었고, 이후 직접 제작한 단편영화가 부천시에서 주최한 영화제에 당선되는 큰 성과가 있었습니다. 현재 대상자는 영상 관련 학과를 목표로 대학교 진학을 준비하며 포트폴리오 구성을 위한 영상 제작에 최선을 다하고 있습니다. 학업과 자립 준비를 병행하면서 여러 역할을 성실히 해내는 모습을 보며 ‘형설지공’이라는 사자성어가 생각나기도 했습니다. 이번 지원은 단순한 경제적 도움을 넘어 세상이 여전히 따뜻한 온기로 연결되어 있다는 믿음을 대상자에게 전해 준 의미 있는 계기가 되었다고 생각합니다.

#### Q3 사례담당자로서 위기가정 지원사업을 한 문장으로 표현한다면?

한 단어로 ‘함께’라고 표현하고 싶습니다. 피해자 전담 경찰관의 가장 중요한 역할이 피해자 곁에 함께 있어 주는 것이라는 점, 그리고 이 사업이 여러 기관의 협업으로 이루어진다는 점에서 자연스럽게 이 단어가 떠올랐습니다. 대부분의 범죄피해자들은 범죄피해 이후 일상의 회복을 도와줄 주변 지지체계가 충분하지 않습니다. 이들에게는 정서적인 지지뿐 아니라, 삶을 이어 가기 위한 경제적 지원 역시 매우 중요합니다. 지난 한 해 동안 신한금융희망재단의 지원 덕분에 피해자들이 어려운 상황을 극복하는 데 실질적인 도움을 받을 수 있었습니다. 앞으로도 신한금융희망재단이 범죄피해자분들과 회복의 길을 ‘함께’ 걸어 주시기를 바랍니다. 감사합니다.



안녕하세요. 저는 방송PD가 꿈인 고등학교 1학년  
이라고 합니다! 꿈이 PD이기도 하고 영상  
미디어에 관심이 많아 고등학교도 영상 관련  
특성화를 다니고 있어요. 대학도 그렇게 준비 중이구요. 그러다보니  
편집이나 영상 소스를 담을 수 있는 노트북이 필요  
했는데 이렇게 좋은 기회를 받아 정말 정말 좋은  
노트북을 구매했고, 이걸로 학교 영상 수업 과제를 하거나  
공모전 영상을 편집해 수상도 했습니다! 정말  
좋은 기회 주셔서 감사합니다.

2025.11.03

안녕하세요. 저는 방송PD가 꿈인 고등학교 1학년  
유나라고 합니다! 꿈이 PD이기도 하고  
영상 미디어에 관심이 많아 고등학교도 영상 관련  
특성화를 다니고 있어요. 대학도 그렇게 준비 중이구요.  
그러다 보니 편집이나 영상 소스를 담을 수 있는  
노트북이 필요했는데 이렇게 좋은 기회를 받아  
정말 정말 좋은 노트북을 구매했고,  
이걸로 학교 영상 수업 과제를 하거나  
공모전 영상을 편집해 수상도 했습니다!  
정말 좋은 기회 주셔서 감사합니다.

충남 천안서북경찰서

## 방화의 잿더미 속에서 피어난 회복

- 화재피해 1인 가구 지원

정연(가명) 씨는 전 남자친구와의 갈등 중 발생한 **방화 사건**으로 하루 아침에 거주지를 잃었습니다. 사건 당시 직접적인 신체 피해는 없었으나, 화재 당시의 공포는 심각한 불안과 **트라우마**로 남았습니다. 주거상실은 곧 생존의 위협으로 이어졌습니다. 오랜 삶의 터전이 한 순간에 소실되면서 정연 씨의 일상도 함께 무너졌습니다.

급히 임시 거처를 마련했으나 소득이 없는 상태에서 월세와 피해 복구비를 감당하기에는 역부족이었습니다. 더욱이 손목 터널 증후군으로 경제활동이 중단되면서 치료비와 생계비 부담까지 가중되었고, 주변의 인적 자원마저 부족해 홀로 위기를 극복하기 어려운 상황이었습니다.

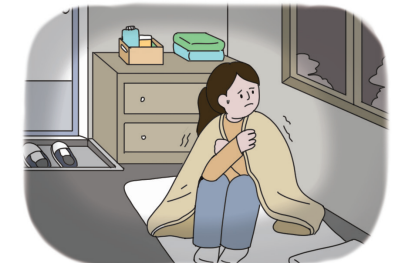
특히 사건 이후 언제 다시 위협이 발생할지 모른다는 **극심한 불안과 수면장애**로 일상생활이 어려워졌으며, 사회적 관계에서도 점차 고립되고 있었습니다. 정연 씨의 위기 상황은 단순한 주거 문제를 넘어 **심리적 불안과 사회적 고립**으로 확장되고 있었습니다.

### 위기의 순간, 신han과 함께 만들어 간 변화



갑작스러운 방화사건으로 정연 씨는 하루 아침에 소중했던 집을 잃었습니다.

1 2

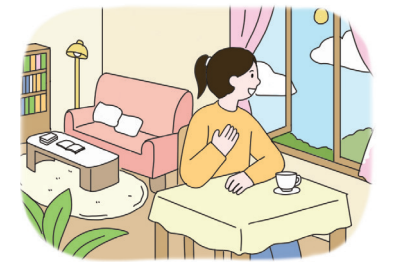


불길은 사라졌지만, 정연 씨의 일상은 한순간에 무너졌습니다.

3 4



그러나 신한금융희망재단의 긴급한 주거지원을 통해

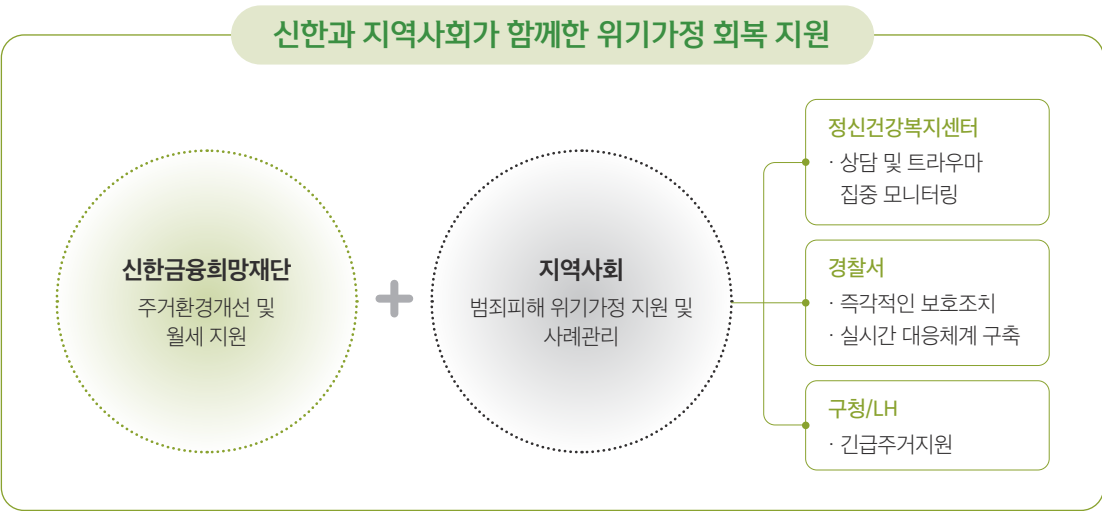


안정적인 주거 공간을 마련하고 다시 일상을 이어 갈 수 있었습니다.

평범한 일상으로의 회복을 위해

갑작스러운 주거지 전소로 인해 일상이 무너진 정연 씨에게 가장 중요한 것은 평범한 삶으로의 회복이었습니다. 담당 경찰관은 **신한금융희망재단 위기가정 지원사업**을 통해 화재로 소실된 주거 공간을 개선하고, 월세 지원으로 주거비 부담을 완화했습니다. 덕분에 정연 씨는 생계에 대한 압박에서 벗어나 회복에 전념할 수 있는 기반을 마련했습니다.

심리적 후유증을 완화하기 위한 지원도 병행되었습니다. 정신건강복지센터와 연계하여 주기적인 상담과 치료를 진행했고, 이를 통해 정연 씨는 자신의 심리 상태를 객관적으로 인식하며 감정을 조절하는 힘을 회복해 나갔습니다. 여기에 담당 경찰관의 지속적인 상담과 지역사회의 지지가 더해지며 견고한 사회적 지지체계가 형성되었습니다. 정연 씨는 이제 혼자가 아니라는 믿음을 바탕으로 불안을 딛고 자신의 일상을 가꾸어 가고 있습니다.



전소된 주거지의 모습



주거환경개선 이후 모습



잃어버린 집에서 다시 삶의 터전을 세우다

지원 이후 정연 씨는 눈에 띄게 안정된 모습을 보이기 시작했습니다. 사건 직후 지속되던 극심한 불안과 수면 장애는 점차 완화되었고, 혼자 있는 시간에 대한 부담도 이전보다 줄어들었습니다. **안정적인 주거공간**이 마련되면서 생활 리듬도 점차 회복되었습니다. 규칙적으로 식사하고 휴식을 취하는 일상이 가능해졌고, 외출과 대인 관계에 대한 부담도 한층 완화되었습니다.

현재 정연 씨는 경제적 자립을 위한 준비를 차분히 이어 가고 있습니다. 위기가정 지원사업을 통해 일상을 정비할 수 있었고, 이후 **스스로의 삶을 계획**해 나갈 수 있게 되었다는 점에서 긍정적인 변화를 보이고 있습니다. 무엇보다 지역사회와의 관계 속에서 필요할 때 도움을 요청할 수 있다는 신뢰가 형성되었다는 점이 큰 변화로 나타났습니다. 정연 씨는 이제 단절되었던 **사회적 소속감**을 회복하며 건강한 일상을 이어 가고 있습니다.

통합사례회의를 진행하는 모습



회복된 피해자의 모습



“ 모든 것이 무너졌다고 생각했는데,  
경찰과 여러 기관이 함께 도와준 덕분에  
다시 살아갈 용기가 생겼어요! ”



## 경찰관 인터뷰

### 위기가정 지원사업 『위기의 순간, 신함과 함께』를 참여한 소감

#### Q1 이 사업이 대상자에게 꼭 필요하다고 느껴졌던 이유는 무엇이었나요?

당시 대상자는 여러 위기 상황이 한꺼번에 겹치면서 일상 유지 자체가 어려운 상태였습니다. 기존 제도만으로는 당장 필요한 지원을 신속하게 연결하는 데 한계가 있었습니다. 특히 생활 안정과 심리적 회복이 동시에 충족될 수 있는 맞춤형 지원이 필요하다고 생각했기에 위기가정 지원사업은 대상자의 현실적인 어려움에 가장 직접적이고 신속하게 개입할 수 있는 지원사업이었습니다.

#### Q2 이 사업이 대상자의 회복과 재기에 어떤 실질적인 영향을 주었나요?

우선 생활 전반의 어려움이 일부 해소되면서 대상자가 안정을 되찾는 계기가 되었습니다. 당장의 위기를 넘기자 심리적인 여유도 점차 생겨났고, 지원 이후에는 앞으로의 생활을 다시 계획하고 재기를 시도하려는 의지도 나타났습니다. 물론, 완전한 회복까지는 시간이 더 필요하겠지만 대상자가 다시 일상으로 돌아갈 수 있는 출발선에 설 수 있었습니다.

#### Q3 사례담당자로서 위기가정 지원사업을 한 문장으로 표현한다면?

위기가정 지원사업은 무너진 일상 앞에서 다시 한 발을 내딛을 수 있도록 돕는 디딤돌 같은 사업입니다. 당장의 문제 해결을 넘어, 대상자에게 혼자가 아니라는 사실을 느끼게 해주며 다시 일상을 이어갈 수 있는 최소한의 기반을 마련해줍니다. 특히 담당자로서 이 사업에 함께 참여하며 대상자의 회복 과정에 중요한 전환점이 되는 순간들을 여러 차례 확인할 수 있었습니다.



## 정연 씨의 편지

‘첫째 서울경찰서 도(외)자전담 경찰(상)로 경찰관에게,  
불이 나던 그 날 제 세상은 그대로 무너져 내렸습니다. 살던 집이 다 타버렸고 가진 것도, 남은 것도 없이 어디로 가야 할지도 몰랐습니다.  
매일 두렵고, 밤마다 눈물이 나고 눈을 감으면  
그때 경찰관이 제 손을 잡아주셨습니다. 괜찮습니다. 꼭 지켜줍니다. 그 한마디에, 처음  
이후 CARE 상담을 통해 제 이야기를 들어주시고, 정신건강복지 센터와, 병원 피라라 자문,  
선생님, 내 등 많은 기관에서 후원해 주셔서, 도(외)자전담 경찰관에게,  
이제 이런 어려움을 지원 받고, 당시 거처로 마련 해주셨을 때 처음으로, 살 수 있게 된  
것입니다. 이런 공간에서 하루를 더 시작하고 있습니다. 예전처럼 웃을 수 있고, 잠을 잘 수 있게 되었어요.  
무엇보다 나를 도와준 사람들이 있다는 사실이 제게 큰 도움과 위로가 되었습니다.  
저를 도와주신 모든 분들에게 감사드립니다.  
너무 감사드립니다. ~.

불이 나던 그 날 제 세상은 그대로 무너져 내렸습니다.  
살던 집이 다 타 버렸고 가진 것도, 남은 것도 없이 어디로 가야 할지도 몰랐습니다.  
매일 두렵고, 밤마다 눈물이 나고 눈을 감으면  
불길이 다시 보이는 것 같아 잠을 이루지 못했습니다.  
그 때 경찰관이 제 손을 잡아주셨습니다.  
“괜찮습니다, 혼자가 아닙니다” 그 한 마디에 처음으로 위로를 받았습니다.  
이후 이사비와 치료비를 지원받고 임시거처를 마련해주셨을 때  
살 수 있겠다는 생각이 들었습니다.  
지금은 새로운 공간에서 하루를 다시 시작하고 있습니다.  
예전처럼 웃을 수 있고 잠을 잘 수 있게 되었어요.  
무엇보다 나를 도와준 사람들이 있다는 사실이 제게 큰 도움과 위로가 되었습니다.  
저를 도와주신 모든 분들에게 감사드립니다.  
너무 감사드립니다.

## 복지 사각지대에 놓인 피해가정 종합지원 - 가정폭력피해 한부모 가구 지원

소연(가명) 씨는 장기간 배우자의 **신체적·정서적 폭력**에 노출된 상태로 생활해 왔습니다. 폭력은 일상적으로 이어졌고, 어린 자녀가 보는 앞에서도 멈추지 않았습니다. 시간이 지날수록 소연 씨는 가정 안에서조차 안전하지 않다는 불안 속에서 하루하루를 버텨야 했습니다.

결국 소연 씨는 생명에 대한 위협을 느껴 자녀를 데리고 **집을 떠날 수밖에 없었습니다**. 폭력에서는 벗어났지만, 주거를 포함한 생활 전반이 크게 흔들리는 상황에 놓이게 되었습니다. 배우자로부터는 어떠한 경제적 지원도 받지 못했고, 법적 혼인 관계가 유지되고 있어 한부모 가정으로서 받을 수 있는 **공적 지원에 제한**이 있었습니다.

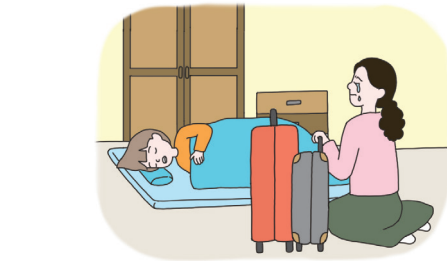
또한 소연 씨는 **외상 후 스트레스** 등 복합적인 심리적 어려움으로 치료가 필요한 상태였으며, 자녀 역시 정서적 불안 증세를 보이고 있었습니다. 이로 인해 소연 씨 가족은 안전과 주거·생계·의료 전반에 걸쳐 동시에 어려움을 겪는 **복합적인 위기 상황**에 놓이게 되었고, 즉각적인 생계 지원이 이루어지지 않을 경우 복지 사각지대에 고립될 위험이 커 긴급한 지원이 필요한 상황이었습니다.

### 위기의 순간, 신han과 함께 만들어 간 변화



장기간 이어진 가정폭력 속에서, 소연 씨는 아이와 함께 불안한 하루를 견뎌 왔습니다.

1



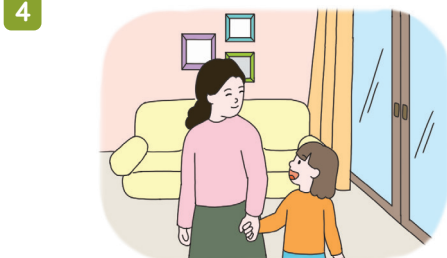
결국 아이와 함께 집을 나왔지만, 머물 곳 없는 현실을 마주하게 되었습니다.

2



그러나 신한금융희망재단과 다양한 지역사회의 도움으로

3



소연 씨는 아이와 함께 안전한 공간에서 다시 일상을 시작할 수 있었습니다.

4

### 위기의 순간에 연결된 지역사회의 손길

집을 나온 순간부터, 소연 씨의 하루는 선택이 아닌 버팀의 연속이었습니다. 어디서 자야 할지, 자녀에게 무엇을 먹일 수 있을지조차 불확실한 상황 속에서 담당 경찰관은 **신han금융희망재단 위기가정 지원사업**을 신청하였습니다. 위기가정 지원사업을 통해 기본적인 생활을 이어 갈 수 있도록 생계비가 지원되었고, 지자체와의 연계를 통해 생필품과 공공요금 지원도 함께 이루어졌습니다.

이러한 지원은 소연 씨가 당장의 생존 위기에서 벗어나 회복에 집중할 수 있는 기반이 되었습니다. 무엇보다 신한금융희망재단의 경제적 지원을 시작으로 담당 경찰관은 소연 씨와의 신뢰관계를 쌓을 수 있었습니다. 마음을 연 소연 씨는 장기간의 가정폭력 피해 경험으로 인한 불안과 우울증상에 대해 전문 상담과 치료를 받기 시작했고, 자녀 역시 놀이치료를 연계하여 정서적으로 안정될 수 있도록 도왔습니다.

### 신han과 지역사회가 함께한 위기가정 회복 지원



심리치료를 위한 피해자 프로그램 참여 사진



## 다시 살아갈 용기와 자신감을 회복하게 한 전환점

지원 이후 소연 씨 가정에는 분명한 변화가 나타났습니다. 불안과 우울증세는 점차 완화되었고, **다시 살아갈 용기를 얻었다**며 정서적으로 안정된 모습을 보이기 시작했습니다. 자녀에게도 긍정적인 변화가 관찰되었습니다. 어린 이집 등원을 거부하거나 불안 행동을 보이던 모습은 점차 줄어들었고, 또래와 어울려 웃는 시간이 늘어나기 시작했습니다. 안전한 환경 속에서 자녀 역시 **회복의 과정**을 밟고 있었습니다.

경제적 지원을 통해 최소한의 생계가 유지되면서, 소연 씨는 다시 일을 시작할 수 있는 시기를 고민하고 복직 계획을 구체화하기 시작했습니다. 경제적 안정이 심리적 안정으로 이어지고, 이는 다시 **자립 의지를 키우는 선순환**으로 연결되고 있었습니다. 소연 씨는 이제 혼자가 아니라는 사실을 알고 있습니다. 위기 속에서 함께 움직여 준 지역사회와의 관계는 앞으로도 소연 씨 가족이 일어설 수 있는 **튼튼한 기반**이 될 것 입니다.



송파경찰서 주관 총 6개 유관기관 통합사례회의 모습



“

신한금융희망재단의 지원이 범죄피해 이후 저와 같이 정부 지원에 배제되어 복지사각지대에 있는 피해자들을 도와줄 수 있는 부분이 가장 좋은 점 같아요!  
위기가정 지원사업은 단순히 금전적인 도움을 넘어  
“다시 살아갈 용기”를 얻게 해 주었어요! ”

## 경찰관 인터뷰

### 위기가정 지원사업 『위기의 순간, 신함과 함께』를 참여한 소감

#### Q1 이 사업이 대상자에게 꼭 필요하다고 느껴졌던 이유는 무엇이었나요?

가정폭력 및 아동학대 피해로 주거지를 떠날 수밖에 없었던 본 가정은 이혼 소송 진행 중으로 공적 지원을 이용하기 어려워 생계가 위협받고 있었습니다. 특히, 당장의 주거와 양육을 유지하기 위한 긴급한 도움이 절실한 상황이었습니다. 이러한 점에서 신한금융희망재단의 위기가정 지원사업은 대상자의 안전을 확보하고 일상을 회복하는 데 반드시 필요한 지원이라고 판단했습니다.

#### Q2 이 사업이 대상자의 회복과 재기에 어떤 실질적인 영향을 주었나요?

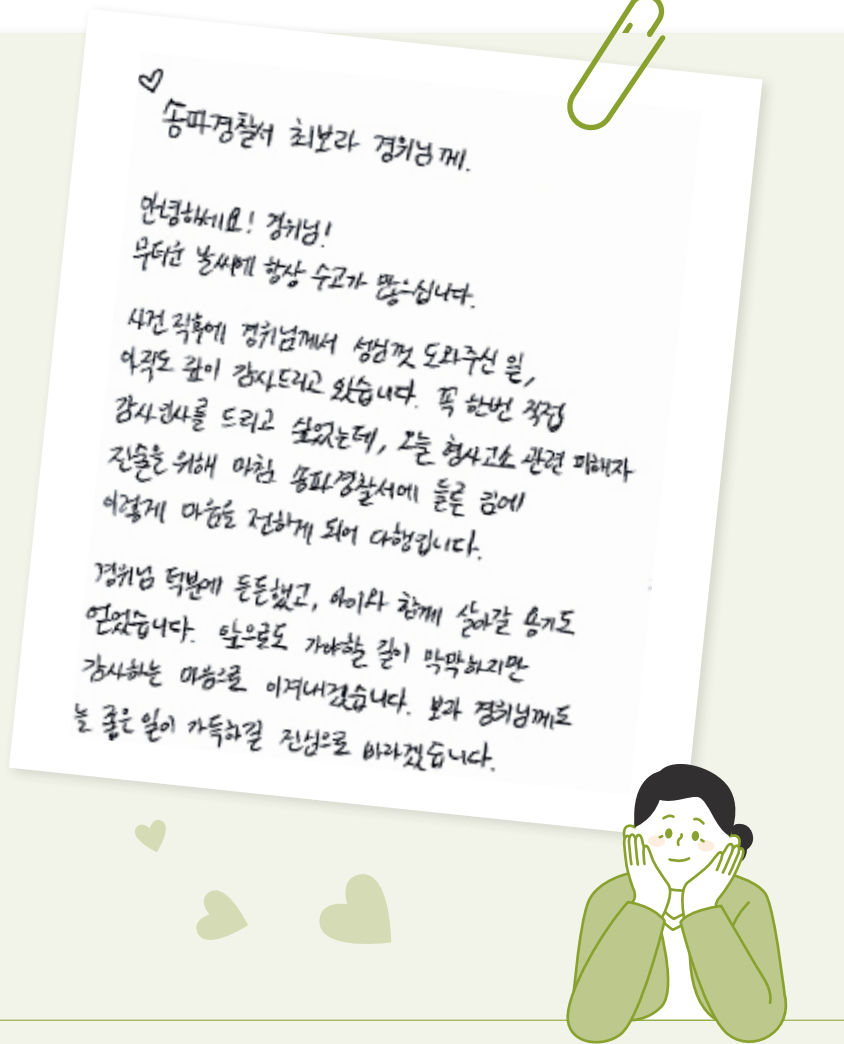
이번 지원사업은 대상자들이 피해 상황에서 벗어나 회복과 재기를 향해 나아갈 수 있는 실질적인 기반이 되었습니다. 이를 통해 본 가정은 지원을 통해 생계 불안을 해소하고 위기 상황에서 벗어나 심리적 안정을 되찾을 수 있었습니다. 특히 경제적 부담이 완화되면서 대상자가 아동 양육과 일상 생활에 집중할 수 있는 여건이 마련되었고, 심리상담을 통해 향후 자립을 위한 계획을 단계적으로 준비할 수 있게 되었습니다.

#### Q3 사례담당자로서 위기가정 지원사업을 한 문장으로 표현한다면?

위기가정 지원사업은 도움이 절실한 순간에 따뜻한 손길을 전해 피해자가 조금씩 일상을 회복하고 다시 앞으로 나아갈 수 있도록 함께하는 든든한 동반자입니다.







안녕하세요! 무더운 날씨에 항상 수고가 많으십니다.

사건 직후에 경위님께서 성심껏 도와주신 일

아직도 깊이 감사드리고 있습니다.

꼭 한 번 직접 감사인사를 드리고 싶었는데,

이렇게 마음을 전하게 되어 다행입니다.

덕분에 든든했고, 아이와 함께 살아갈 용기도 얻었습니다.

앞으로도 가야 할 길이 막막하지만

감사하는 마음으로 이겨 내겠습니다.

늘 좋은 일이 가득하길 진심으로 바라겠습니다.



서울 구로경찰서

## 위기의 끝에서, 새로운 삶을 향한 첫 걸음

- 장애인 범죄피해 가구 지원

유정(가명) 씨는 어린 시절 가정폭력과 부모의 이혼을 경험하며 성장 과정에서 정서적·경제적 어려움을 겪어 왔습니다. 성장 중 겪은 열병으로 **청각장애 판정**을 받아 일상생활에 제약이 있었고, 성인이 된 이후에는 당뇨를 앓고 있는 어머니를 돌보며 가족의 생계를 함께 책임져야 하는 상황에 놓였습니다.

취업을 준비하던 시기에 경제적·심리적으로 불안정한 상태에서 시작된 전 남자친구와의 관계는 **반복적인 폭력과 협박**으로 이어졌습니다. 관계를 정리한 이후에도 불안 증상은 쉽게 가라앉지 않았고, 협박에 대한 두려움으로 거주지를 옮겨 다니며 생활을 이어 가야 했습니다. 이로 인해 유정 씨는 불안과 긴장이 지속되며 **일상생활 전반에 어려움**을 겪고 있었습니다.

심리치료와 약물치료를 병행하고 있었으나, 치료비와 주거비 부담, 누적된 부채가 겹치며 경제적 어려움도 점차 커졌습니다. 이러한 상황 속에서도 유정 씨는 이전의 일상으로 돌아가 보다 안정적인 삶을 이어 가고자 하는 마음을 갖게 되었고, 담당 경찰관에게 먼저 도움을 요청하게 되었습니다.

### 위기의 순간, 신han과 함께 만들어 간 변화



반복된 폭력과 협박 속에서 유정 씨의 일상은 점점 무너져 갔습니다.



더 이상 혼자 견딜 수 없었던 유정 씨는 마지막 용기를 내 도움을 요청했습니다.

1 2



그 손을 놓지 않고, 신한금융희망재단이 함께 했습니다.

3 4

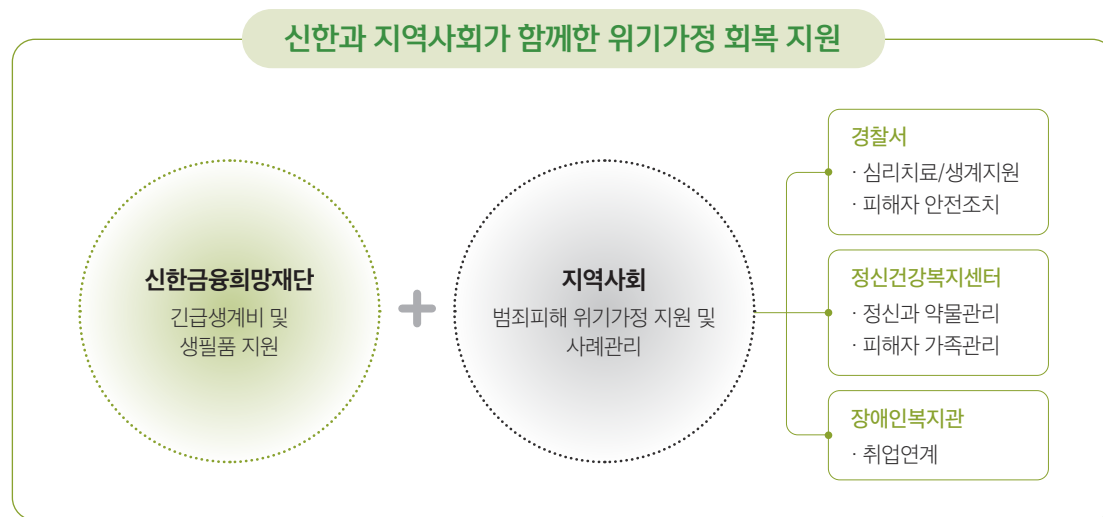


이제 유정 씨는 다시 출근길에 나서며, 스스로의 삶을 지켜 나가고 있습니다.

## 더 이상 혼자가 아닐 수 있도록

유정 씨가 도움을 요청했을 당시, 정서적 회복과 더불어 치료비와 주거비, 생계비 부담으로 인한 생활 불안이 시급한 과제로 놓여 있었습니다. 이에 담당 경찰관은 **신한금융희망재단 위기가정 지원사업**을 연계해 생활 안정을 위한 긴급 지원이 우선적으로 이루어질 수 있도록 했습니다. 이를 통해 유정 씨는 경제적 부담을 덜고 치료와 회복에 집중할 수 있는 여건을 마련하게 되었습니다.

이후 경찰관과의 지속적인 상담을 통해 불안 상태와 자해 충동을 점검하며 정서적 지원이 이어졌습니다. 이러한 과정을 거치며 유정 씨는 자신의 감정 상태를 인식하고 위기 상황에 대응하는 힘을 점차 회복해 나갔습니다. 아울러 일상 속 위협감을 낮추기 위해 안전 확보와 추가 피해 예방을 위한 조치도 병행되었습니다. 범죄피해자 안전조치를 통해 순찰과 보호체계가 유지되면서 유정 씨는 보다 안정된 환경에서 일상을 이어 갈 수 있게 되었습니다.



대상자 가정방문 모습



## 다시 살아보겠다는 선택

지속적인 상담과 지원을 통해 유정 씨에게는 점차 변화가 나타났습니다. 상담에 성실히 참여하며 **자해 행동은 중단**되었고, 불안과 공포에 휩싸이던 일상도 조금씩 안정되어 갔습니다. 나아가 위기 상황을 스스로 인식하고 도움을 요청할 수 있는 힘도 길러졌습니다. 또한 지역사회 연계를 통해 취업 가능성을 모색한 끝에 **새로운 직장**에 취업하였고, 유정 씨는 사회의 한 구성원으로서 다시 한 걸음을 내딛게 되었습니다.

이제 유정 씨는 **“무너지지 않고 당당히 살아보겠다”**는 다짐을 품고 살아가고 있습니다. 과거의 기억은 여전히 남아 있으나 그것이 삶의 전부가 아님을 배워 가고 있습니다. 신한금융희망재단의 지원은 유정 씨에게 단순한 도움을 넘어, 다시 살아갈 수 있다는 확신을 심어준 소중한 계기가 되었습니다.

구로경찰서 주관 총 6개 유관기관 통합사례회의 모습



“

혼자 외롭게 싸우고 있다고 생각했는데,  
저를 도와주고 있다는 사람들이 있다는 것이  
큰 위로와 희망이 되었고 덕분에 취업도 할 수 있게 되었어요! ”

## 경찰관 인터뷰

### 위기가정 지원사업 『위기의 순간, 신함과 함께』를 참여한 소감

#### Q1 이 사업이 대상자에게 꼭 필요하다고 느껴졌던 이유는 무엇이었나요?

범죄피해자들은 사건 초기 지원이 절실하지만 복잡한 행정 절차, 제도적 한계로 인해 공적 지원이 지연되거나 충분히 연결되지 않는 경우가 많습니다. 그런데 신한금융희망재단의 위기가정 지원사업은 간소화된 절차와 신속한 지원을 통해 피해자들이 제때 치료를 이어 가고 생계를 유지할 수 있도록 했으며, 그 결과 트라우마 회복과 일상 복귀가 누구보다 빠르게 이루어질 수 있었습니다.

#### Q2 이 사업이 대상자의 회복과 재기에 어떤 실질적인 영향을 주었나요?

신속한 지원은 경제적 어려움이 더 심화되는 것을 초기 단계에서 막는 데 중요한 역할을 했습니다. 무엇보다 단순한 금전적 지원을 넘어, 세상을 신뢰하기 어려운 상황 속에서도 곁에서 함께하는 사람이 있다는 사실을 전할 수 있었습니다. 이를 통해 대상자들이 다시 용기를 내 어려움을 극복하고 회복과 재기를 향해 나아가도록 이끄는 중요한 촉매제가 되었습니다.

#### Q3 사례담당자로서 위기가정 지원사업을 한 문장으로 표현한다면?

위기가정 지원사업은 피해자의 희망과 용기의 씨앗입니다.



## 유정 씨의 편지

안녕하세요.  
저는 신한금융희망재단의 도움으로 이제는 용기와 희망을 가지고  
살아가고 있는 이라고 합니다.

저는 어린시절부터 어려가지 어려움속에 컸고 최근에는 만년전  
가해자에게 너무나 큰 상처를 받았습니다. 그래서 어렵게 용기를  
내어 경찰에 신고를 했지만 그동안 가해자에게 받은 몸과  
마음의 상처와 신고를 한 후 보복에 대한 두려움에 마음을 잡기  
어려웠고 건강하게 열심히 직장생활도 하고 싶었지만 출근  
하는 것조차 힘들어져 회사를 그만두게 되며 경제적으로  
너무나 막막한 시간을 맞이 했습니다.

주변 어디에도 기대할 곳이 없을 때 우측만 정서님과 신한금융희망  
재단에서 저에게 도움의 손길을 내밀어 주셨고, 이제야 빛이  
보이며 어려운 시간을 이겨내고 직립하는 새로운 회사에서 일을  
할 수 있게 되었습니다.  
물론 아직 가해자에 대한 재단이 시작되지 않았고 회사적으로  
쉬는 것은 아니지만 도와주신 마음을 든든하게 간직하여,  
앞으로는 무너지지 않고 또다시 일어났을 때 가해자에게 보란  
듯이 당당하게 살아보고자 합니다.

다시 한번 신한금융희망재단에게 감사함을 전합니다.

2025. 11. 7.



안녕하세요, 저는 신한금융희망재단의 도움으로 이제는  
용기와 희망을 가지고 살아가고 있습니다.  
저는 어린 시절부터 어려가지 어려움 속에 컸고  
최근에는 믿었던 가해자에게 너무나 큰 상처를 받았습니다.  
보복에 대한 두려움에 마음을 잡기 어려웠고  
건강하게 열심히 직장생활도 하고 싶었지만 출근하는 것조차  
힘들어져 회사를 그만두게 되며 경제적으로 너무 막막한 시간을  
맞이했습니다. 주변 어디에도 기대할 곳이 없을 때 신한금융희망재단에서  
저에게 도움의 손길을 내밀어 주셨고, 이제야 빛이 보이며  
어려운 시간을 이겨 내 최근에는 새로운 회사에서 일을 할 수 있게 되었습니다.  
도와주신 마음을 든든하게 간직하여, 앞으로는 무너지지 않고  
오뚜기처럼 일어나서 가해자에게 보란듯이 당당하게 살아보고자 합니다.  
다시 한 번 신한금융희망재단에게 감사함을 전합니다.



## 어둠 끝에서 다시, 삶을 피우는 회복 이야기

- 가정폭력피해 한부모 가구 지원

수빈(가명) 씨는 오랜 기간 **반복적인 가정폭력 피해**를 겪어 왔습니다. 과거 결혼과 이혼 과정에서도 폭력과 갈등이 지속되었고, 재혼 이후에도 상황은 크게 달라지지 않았습니다. 일상적인 폭언과 위협, 통제 속에서 수빈 씨는 점차 폭력을 문제로 인식하기보다 **참고 견뎌야 할 일상**으로 받아들이게 되었습니다.

그러던 중 배우자가 술에 취한 상태로 귀가해 흥기로 위협하는 **살인미수 사건**이 발생했고, 수빈 씨는 자녀와 함께 **긴급히 분리조치**되었습니다. 장기간 누적되어 왔던 폭력이 단순한 갈등의 문제가 아니라, 더 이상 방치할 수 없는 중대한 위험이라는 사실이 분명한 순간이었습니다.

분리조치 이후 수빈 씨의 안전은 확보되었으나 생활 전반은 한순간에 흔들리게 되었습니다. 당시 수빈 씨는 소득이 없는 상태에서 채무와 월세 체납이 누적되어 생계에 어려움을 겪고 있었고 무보증 월세로 거주하고 있던 주거 환경 역시 **불안정한 상황**이었습니다. 즉각적인 생계 및 주거 지원이 이루어지지 않을 경우 수빈 씨 가정은 다시 위험한 환경으로 내몰릴 가능성이 높은 상태였습니다.

### 위기의 순간, 신한과 함께 만들어간 변화



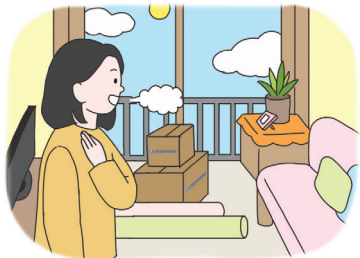
오랜 시간 반복된 폭력 속에서, 수빈 씨는 불안과 두려움을 안고 살아왔습니다.

1 2



위험이 발생하자, 경찰이 즉각적으로 개입해 수빈 씨와 아이를 보호했습니다.

3 4



이후 수빈 씨의 생활이 안정될 수 있도록 신한금융희망재단을 통해 긴급생계물품을 지원하였고

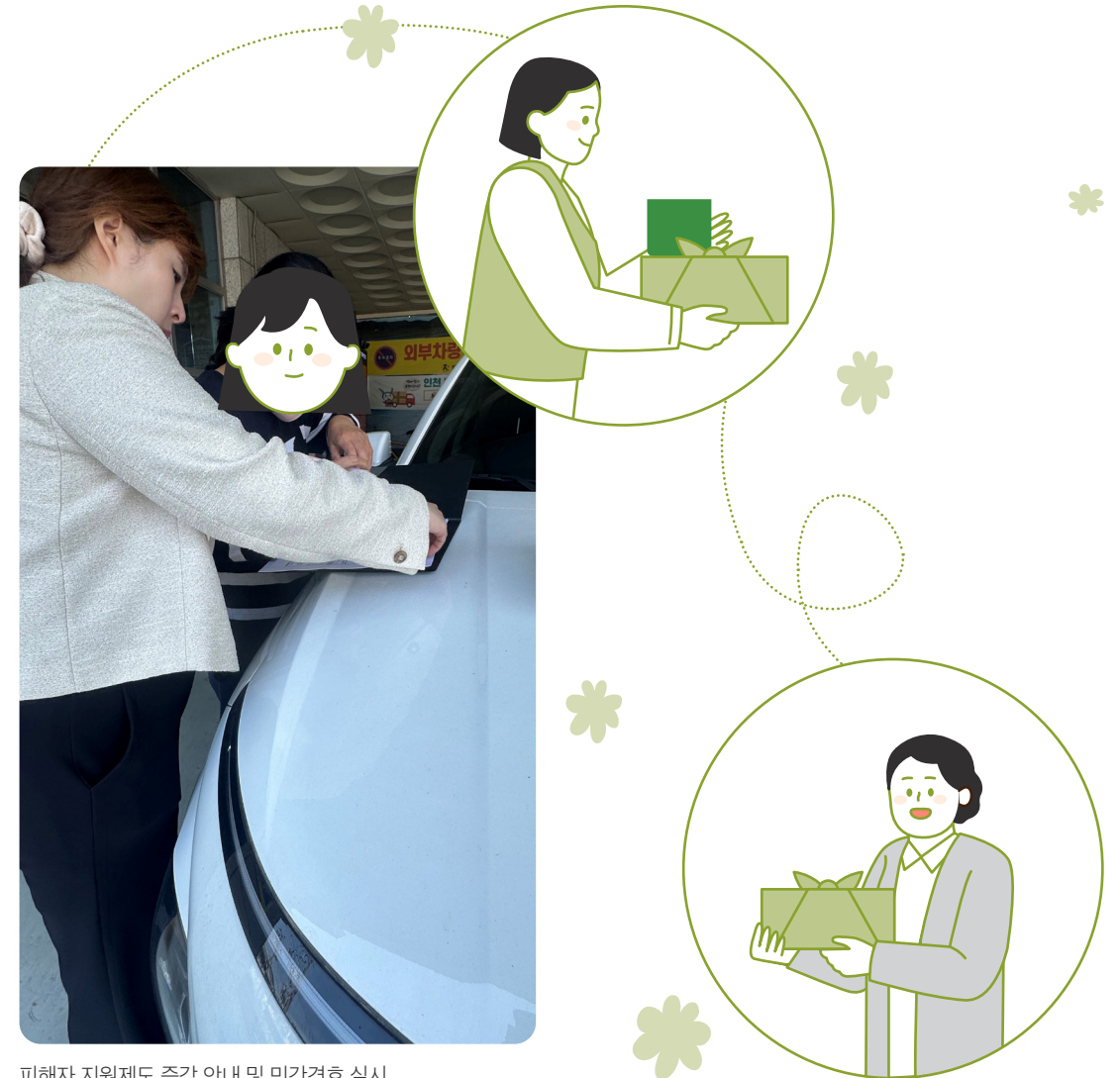


덕분에 수빈 씨는 아이와 함께 행복한 일상을 되찾았습니다.

## 어둠에서 벗어나, 회복으로

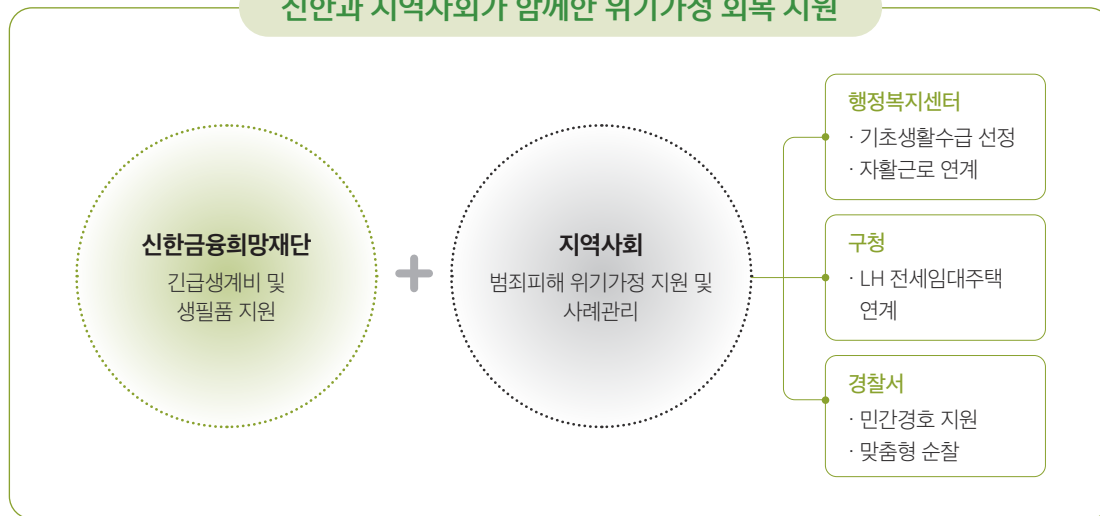
수빈 씨의 생활 안정을 위해 담당 경찰관은 **신한금융희망재단 위기가정 지원사업**을 연계하여 긴급생계비를 지원했습니다. 이를 통해 생필품과 식료품 등 당장 필요한 생활 기반이 마련되었고, 수빈 씨와 자녀가 안정적인 일상을 유지할 수 있도록 도왔습니다. 또 배우자에 대한 접근금지 조치와 경찰의 맞춤형 순찰이 이루어지며 일상 속 위협에 대한 불안이 점차 완화되었습니다.

동시에 수빈 씨의 심리적 안정과 인식 회복을 위한 개입도 이루어졌습니다. 피해자 전담 경찰관과 상담 기관이 연계되어 지속적인 상담이 이루어졌고, 그 과정에서 수빈 씨는 폭력이 더 이상 감내해야 할 문제가 아니라는 점을 깨닫게 되었습니다. 더 나아가 앞으로의 삶을 자신이 스스로 선택할 수 있다는 인식과 함께 회복을 향한 첫걸음을 내딛었습니다.



피해자 지원제도 즉각 안내 및 민간경호 실시

## 신한과 지역사회가 함께한 위기가정 회복 지원



## 참고 견디는 일상 대신, 숨 쉴 수 있는 일상

신한금융희망재단의 지원 이후 수빈 씨의 일상에는 변화가 나타나기 시작했습니다. 담당 경찰관의 도움으로 일상 속 위협에 대한 불안이 완화되었고, 누군가로부터 보호받고 있다는 안정감을 처음 느끼게 되었습니다. 자녀 역시 위축되었던 모습에서 점차 벗어나 일상을 회복해 가고 있으며, 이러한 변화 속에서 수빈 씨는 이제야 **“숨을 쉴 수 있겠어요”**라며 안도의 마음을 전했습니다.

경제적 기반이 마련되면서 수빈 씨의 생활도 제자리를 찾아가고 있습니다. 기초생활수급과 자활근로 참여를 통해 **소득이 안정**되었고, 일부 부채를 상환하며 생활 전반을 차분히 정비해 나가고 있습니다. 현재는 **전세임대주택 입주**를 준비하며, 자녀와 함께 지낼 수 있는 주거공간을 마련하고자 노력하고 있습니다. 무엇보다 자신의 삶을 스스로 결정할 수 있다는 믿음을 갖게 되었고, 그 과정에서 이혼을 결심하게 되었습니다. 수빈 씨는 더 이상 참고 견디는 일상이 아닌, 자녀와 함께 **안전한 일상**을 살아가기 위해 한 걸음씩 앞으로 나아가고 있습니다.



“  
오랜 기간 폭력과  
불안 속에서만 살다가  
이제서야 숨을 쉴 수 있게  
되었어요

- 수빈(가명) 씨



통합사례회의를 진행하는 모습

“  
엄마랑 행복하게 살 수 있게 돼서  
너무 다행이에요 ”  
- 자녀





## 경찰관 인터뷰

### 위기가정 지원사업 '위기의 순간, 신함과 함께'를 참여한 소감

#### Q1 이 사업이 대상자에게 꼭 필요하다고 느껴졌던 이유는 무엇이었나요?

장기간 가정폭력에 노출된 피해자들은 초기에는 경찰의 도움을 거부하며 가정의 문제를 스스로 해결하려는 모습을 보이는 경우가 많습니다. 이 가정 역시 딸을 책임지고 키워야 한다는 생각에만 집중한 나머지, 자신의 삶 전반을 돌아보는 데 어려움이 있었습니다. 위기가정 지원사업은 이러한 대상자가 마음의 문을 열고 필요한 지원을 받아들이 수 있도록 돕는 데 꼭 필요한 사업이었습니다.

#### Q2 이 사업이 대상자의 회복과 재기에 어떤 실질적인 영향을 주었나요?

대상자는 오랜 기간 폭력과 불안 속에서 생활하며 그 환경에서 벗어날 방법을 찾는 것조차 쉽지 않은 상황에 놓여 있었습니다. 이러한 시점에 위기가정 지원사업은 대상자에게 든든한 버팀목이 되어 주었고 다시 일어설 수 있는 용기를 전했습니다. 나아가 안정적인 정착을 위한 첫 기반을 마련하도록 돕는 디딤돌이 되어 회복의 길로 나아갈 수 있도록 했습니다.

#### Q3 사례담당자로서 위기가정 지원사업을 한 문장으로 표현한다면?

경찰관으로서 범죄피해자들을 지원하며 가장 크게 마주하는 어려움은, 경제적 지원이 절실한 대상자들에게 충분한 도움을 제공하기 어렵다는 점입니다. 이러한 순간에 위기가정 지원사업은 생계비를 포함한 다양한 영역의 지원을 통해 대상자들이 회복의 목표를 세울 수 있는 계기를 만들어 주었습니다. 작은 성취를 경험한 대상자들은 다시 희망을 품고, 삶에 도전해 볼 용기를 내게 됩니다. 그런 점에서 이 사업은 단순한 지원을 넘어 '범죄피해 회복의 씨앗'이라 생각합니다.



## 수빈 씨의 편지

최유리 경찰관님께  
올 여름 유난히도 무덥고 제 인생도 너무 힘들었던  
25년 여름이 지나갔네요.  
딸과 함께 앞이 캄캄하고 어찌 살아야 되나 했는데  
제 주위 사람들과 경찰관, 복지관 덕분에  
세상의 따뜻함을 느꼈고 저도 열심히 살아야  
겠다는 용기도 생겼습니다.  
특히 이번 경찰(최유리)님에 큰 위와  
공을 주셔서 너무 너무 감사하게 생각합니다.  
옛날엔 경찰은 두둑하고 나쁜사람 혼내고  
그러거라만 생각했는데 저 같은 사람도  
좋은길로 인도해주고 격려해 주셔서  
그리고 정말 귀한 후원금까지 전해 주셔서  
정말 감사하고 딸에게도 따뜻함을 꼭 가르치고  
더 열심히 잘 살겠습니다.



올 여름 유난히도 무덥고 제 인생도 너무 힘들었던  
25년 여름이 지나갔네요.  
딸과 함께 앞이 캄캄하고 어찌 살아야 되나 했는데  
제 주위 사람들과 경찰관, 복지관 덕분에  
세상의 따뜻함을 느꼈고 저도 열심히 살아야겠다는  
용기도 생겼습니다. 저 같은 사람도 좋은 길로 인도 해주시고  
격려해 주셔서, 그리고 정말 귀한 후원금까지 전해 주셔서  
정말 감사하고 딸에게도 따뜻함을 꼭 가르치고  
더 열심히 잘 살겠습니다.

2025년 「위기의 순간, 신함과 함께,

# 위기가정 지원사업 우수사례집